



Приложение № 2 към Условието за кандидатстване

<b>СТРАТЕГИЯ ЗА ВОМР</b> <b>(ЗАДЪЛЖИТЕЛНИ ЕЛЕМЕНТИ)</b> <b>шрифт Times New Roman 12, междуредие 1,15</b>																																													
<b>1. Географски район и население, обхванати от стратегията за ВОМР (не повече от 2 страници)</b>																																													
1.1. Информация за територията и населението на МИГ:																																													
- Списък на общините, обхванати от МИГ;	Територията на Местна инициативна група „Сатовча“ обхваща територията на община Сатовча, включва всички населени места, кохерентна е и с непрекъснати граници																																												
- Списък на населените места, обхванати от МИГ;	Населените места на територията на МИГ „Сатовча“ са общо 14. Всички те са села, като на територията на МИГ няма град.																																												
	<table border="1"><thead><tr><th>№</th><th>Населено място</th><th>ЕКАТТЕ</th></tr></thead><tbody><tr><td>1.</td><td>с. Боголин</td><td>04707</td></tr><tr><td>2.</td><td>с. Ваклиново</td><td>10046</td></tr><tr><td>3.</td><td>с. Вълкосел</td><td>12499</td></tr><tr><td>4.</td><td>с. Годешево</td><td>15312</td></tr><tr><td>5.</td><td>с. Долен</td><td>21868</td></tr><tr><td>6.</td><td>с. Жижево</td><td>29372</td></tr><tr><td>7.</td><td>с. Кочан</td><td>39089</td></tr><tr><td>8.</td><td>с. Крибул</td><td>39726</td></tr><tr><td>9.</td><td>с. Осина</td><td>54225</td></tr><tr><td>10.</td><td>с. Плетена</td><td>56740</td></tr><tr><td>11.</td><td>с. Сатовча</td><td>65440</td></tr><tr><td>12.</td><td>с. Слащен</td><td>67270</td></tr><tr><td>13.</td><td>с. Туховища</td><td>73519</td></tr><tr><td>14.</td><td>с. Фъргово</td><td>76203</td></tr></tbody></table>	№	Населено място	ЕКАТТЕ	1.	с. Боголин	04707	2.	с. Ваклиново	10046	3.	с. Вълкосел	12499	4.	с. Годешево	15312	5.	с. Долен	21868	6.	с. Жижево	29372	7.	с. Кочан	39089	8.	с. Крибул	39726	9.	с. Осина	54225	10.	с. Плетена	56740	11.	с. Сатовча	65440	12.	с. Слащен	67270	13.	с. Туховища	73519	14.	с. Фъргово
№	Населено място	ЕКАТТЕ																																											
1.	с. Боголин	04707																																											
2.	с. Ваклиново	10046																																											
3.	с. Вълкосел	12499																																											
4.	с. Годешево	15312																																											
5.	с. Долен	21868																																											
6.	с. Жижево	29372																																											
7.	с. Кочан	39089																																											
8.	с. Крибул	39726																																											
9.	с. Осина	54225																																											
10.	с. Плетена	56740																																											
11.	с. Сатовча	65440																																											
12.	с. Слащен	67270																																											
13.	с. Туховища	73519																																											
14.	с. Фъргово	76203																																											
- Брой жители на населените места, обхванати от МИГ.	По данни на НСИ към 31.12.2020 г. населението на територията на МИГ																																												



	„Сатовча“ е 14 127 души. Те са разпределени по населени места както следва:	
	№	Населено място      брой жители
	1.	Село Боголин      395
	2.	Село Ваклиново      860
	3.	Село Вълкосел      2 358
	4.	Село Годешево      717
	5.	Село Долен      315
	6.	Село Жижево      282
	7.	Село Кочан      2 408
	8.	Село Крибул      336
	9.	Село Осина      444
	10.	Село Плетена      1 443
	11.	Село Сатовча      1 756
	12.	Село Слащен      1 709
	13.	Село Туховища      683
	14.	Село Фъргово      421
		<b>ОБЩО:</b> 14 127

#### 1.2. Описание на географския район и карта на територията, обхваната от МИГ:

Местна инициативна група „Сатовча“ обхваща изцяло административно-териториалните граници на община Сатовча, разположена в Югозападен регион за планиране (NUTS 2), в югоизточната част на Благоевградска област. Общината е създадена като административно-териториална единица през 1978 г. с Указ №2295 на Министерски съвет.

Общата площ на МИГ „Сатовча“ е 332,59 km<sup>2</sup>, което я поставя на 11-то място измежду 14-те общини попадащи в обхвата на област Благоевград.

Община Сатовча е разположена на 132 km разстояние от областния център - град Благоевград и на 230 km разстояние от Столицата на Р. България. Административният център на общината е село Сатовча, разположено на 28 km североизточно от град Гоце Делчев.

МИГ „Сатовча“ граничи с:

- Република Гърция на юг;
- Община Хаджидимово на югозапад;
- Община Гърмен на запад;
- Община Сърница (област Пазарджик) на североизток;
- Община Доспат (област Смолян) на изток.



МИГ „Сатовча“ е съставена от общо 14 населени места, от които административният център - село Сатовча и още 13 села. По данни на НСИ към 2020 г., общия брой на населението в общината е 14 127 души.



## 2. Описание на процеса на участие на общността в разработване на стратегията: *(не повече от 3 страници)*

2.1. Описание на процеса - проведени срещи, семинари, конференции, обучения, обществени обсъждания с местната общност и описание на съответствието на стратегията с Интегрираната/ите териториална/и стратегия/и за развитие на региона/ите от ниво 2:

Процесът по изготвяне на стратегията за ВОМР започна с провеждането на широка информационна кампания, насочена към повишаване на осведомеността сред възможно най-



голям брой жители на територията относно подхода ВОМР и предстоящото разработване на стратегията. За да бъде постигнато максимално широко разпространение на информацията, бяха използвани публикации в местните медии, чрез които посланията достигнаха до широк кръг представители на местната общност.

В рамките на изготвянето на стратегията бяха проведени общо шест срещи, по време на които се дискутираха възможностите за развитие на територията на МИГ „Сатовча“, а именно:

Две обучения на тема: „Какво представлява подхода Водено от общностите местно развитие?

Мерки, които ще се финансират по Стратегическия план за развитие на земеделието и селските райони 2021-2027 г., програма „Конкурентоспособност и иновации в предприятията“ 2021-2027 г., програма „Околна среда“ 2021- 2027 г. (ОС), програма „Образование“ и програма „Развитие на човешките ресурси“. Добри практики от местните инициативни групи в предходния програмен период и възможности за територията на МИГ чрез СВОМР 2023-2027г., съответно на:

- 03.04.2025 г. от 11.00 ч., в Читалището на с. Слещен;

- 02.04.2025 г. от 11.00 ч., в Читалището на с. Плетена;

Две конференции относно прилагането на подхода Водено от общностите местно развитие:

- 03.04.2025 г. от 14.00 ч., в Конферентна зала в с. Годешево;

- 02.04.2025 г. от 09.00 ч., в Залата на Общински съвет- с. Сатовча;

Две информационни срещи, съответно на:

- 03.04.2025 г. от 09.00 ч., в Читалището на с. Вълкосел;

- 02.04.2025 г. от 14.00 ч., в Читалището на с. Кочан;

Две обществени обсъждания, съответно са:

- 22.04.2025 г. от 15:00 часа, в Читалището на с. Вълкосел;

- 23.04.2025 г. от 10:00 часа, в Община Сатовча, с. Сатовча.

Активното участие на местните жители допринесе значително за изводите, които бяха направени в хода на тези събития. Информационната кампания събра представители на широк кръг заинтересовани страни от територията на МИГ, включително представители на Община Сатовча, културни и образователни институции, местни фирми, земеделски производители, граждански организации, физически лица, училища и детски градини. Основната тема на събитията, съгласно предварително обявена покана, беше свързана с анализ и представяне на възможностите, които предлага подходът ВОМР. Обсъдени бяха мерките, които ще се финансират по линия на програмите за програмния период 2021–2027 г., включително и за допълващото финансиране. По време на събитията бяха представени и добри практики от други местни инициативни групи, реализирани през предходния програмен период, както и възможности за бъдещо развитие на територията чрез прилагането на СВОМР 2023–2027 г. Особен акцент беше поставен върху активното участие на присъстващите в тематичните дискусии и формулирането на конкретни предложения и идеи, които ще послужат като основа при създаването на Стратегията за водено от общностите местно развитие на МИГ „Сатовча“. Участниците демонстрираха ангажираност, включително младите хора, представители на уязвими групи и активни членове на различни обществени и икономически сектори. Основните заключения очертават необходимостта от целенасочени действия за стимулиране на местната икономика и производство, както и от засилена подкрепа за социални дейности, обхващащи уязвимите групи в общността. Като водещ приоритет бе изведена нуждата от



създаване на възможности за задържане на младите хора в селата чрез насърчаване на тяхното участие в проекти, свързани със селскостопанско производство.

Сред направените препоръки се открояват значението на спазването на сроковете за разглеждане на проектните предложения, както и необходимостта от съдействие от страна на Местната инициативна група към потенциалните кандидати – както при оформяне и подаване на документите, така и при последващото им отчитане в системата ИСУН.

Акценти на проведените срещи бяха:

Какво представлява подхода ВОМР, представиха се мерки, които ще се финансират по програма „Конкурентоспособност и иновации в предприятията“ 2021-2027 г. (ПКИП), програма „Околна среда“ 2021- 2027 г. (ПОС), представяне на мерки, които ще се финансират по програма „Образование“, програма „Развитие на човешките ресурси“. Добри практики от местните инициативни групи в предходния програмен период и възможности за територията на МИГ за период 2023-2027г.

Всички тези дейности извършени от Местна инициативна група „Сатовча“ гарантират прозрачност на процеса на разработване и съгласуване на СВОМР за програмен период 2023-2027 г., както и спазването на подхода „отгоре - надолу“, с активното включване на местното население във всички събития, както и провеждането на съвместни дискусии с тях.

Проектът на стратегия за ВОМР беше одобрен от колективния върховен орган на МИГ след описаните по-горе публично проведени консултации, обсъждания, информационни срещи и др. със заинтересованите страни от територията.

В процеса на разработване и съгласуване на стратегията за ВОМР бяха включени представители на всички групи заинтересовани лица, идентифицирани в проучванията и анализите към стратегията, в т. ч. уязвимите групи от територията и млади хора. Много активно в процеса се включиха и жените от територията на МИГ. Всички дейности по информиране на местното население и неговото участие в събитията и в обществените обсъждания се проведоха при спазване на основния принцип на ВОМР – „отдолу – нагоре“ и на хоризонталните политики на Европейския съюз и особено на равнопоставеността и липсата на дискриминация. На събитията бяха обсъдени всички постъпили от местните хора предложения, като голям брой от тях бяха включени в стратегията за ВОМР.

### **Съответствие на СВОМР с Интегрираната териториална стратегия за развитие на Югозападен район**

Изготвената въз основа на проведени целенасочени проучвания и анализи на територията, както и в резултат на широко обществено обсъждане с местната общност, стратегия за ВОМР на МИГ „Сатовча“ е напълно съобразена с Интегрираната териториална стратегия за развитие на Югозападен район. Това се проявява по следния начин:

Приоритет I на СВОМР – „Подобряване на жизнената среда чрез инвестиции в основни социални услуги и инфраструктура, както и съхраняване на духовния и културния живот“ – кореспондира със Стратегически приоритет 3 „По-добре свързан и устойчив регион“ от ИТСП на ЮЗР, по-конкретно със специфичните цели 3.3 „Териториално развитие и сближаване“ и 3.4 „Укрепване на трансграничните перспективи“. Освен това, той е свързан и с елементи от



Стратегически приоритет 1 „Подкрепа на регионалните потенциали за устойчив растеж“, чрез специфичната цел 1.2 „Подкрепа за включване в растежа на специфичните природни и културни потенциали на ЮЗР“, както и със Стратегически приоритет 2 „Инвестиране в човешкия капитал и преодоляване на регионалните дисбаланси в осигуряването на достъп до качествени услуги“ – СЦ 2.1 „Образование и обучение за квалифицирана работна сила“. Всички тези приоритети предвиждат действия за подобряване на условията за живот, социалната среда и съхраняване и развитие на културното (включително духовно) и природно богатство на територията на МИГ.

Приоритет II на СВОМР – „Устойчиво развитие на местната икономика и подобряване на благосъстоянието на населението“ – съответства на Стратегически приоритет 1 „Подкрепа на регионалните потенциали за устойчив растеж“ от ИТСП на ЮЗР, чрез специфична цел 1.1 „Насърчаване на интелигентен и иновативен икономически преход и преход към неутрална по отношение на климата икономика“ и специфична цел 1.2 „Подкрепа за включване в растежа на специфичните природни и културни потенциали на ЮЗР“. Посочените приоритети са насочени към стимулиране на предприемачеството и икономическото развитие.

Приоритет III – „Успешно изпълнение на СВОМР и изграждане на устойчиви модели на партньорство с МИГ от страната и чужбина в полза на местната общност“ – отговаря на Стратегически приоритет 3 „По-добре свързан и устойчив регион“ от ИТСП на ЮЗР, конкретно на СЦ 3.4 „Укрепване на трансграничните перспективи“. Тези приоритети предвиждат подкрепа за развитието на сътрудничество в различни области на местното развитие, с цел подобряване на социално-икономическите условия за населението.

## 2.2. Групи/сектори заинтересовани лица, участвали в процеса на съгласуване на стратегията:

Процесът по изготвяне и на съгласуване на стратегията за ВОМР стартира с провеждането на широкомащабна информационна кампания, която целеше да информира местното население относно подхода и предстоящото му прилагане на територията на МИГ „Сатовча“. В следствие на това, в събитията по изготвянето и съгласуването на стратегията се включиха множество жители от територията на МИГ, които на практика представляваха всички заинтересовани страни, които имат отношение към изпълнението на стратегията за ВОМР за програмен период 2023–2027 г.:

- **Община Сатовча (публичен сектор)** – и общински образователни институции.
- **Представители на икономическия сектор (стопански сектор)** – земеделски производители, представители на микро и малки предприятия от всички сектори на местната икономика.
- **Неправителствени организации и читалища (нестопански сектор)** – МИГ „Сатовча“, читалища, спортни клубове, туристически дружества, местни поделения на вероизповеданията, както и активни граждани.

## 3. Анализ на нуждите и потенциала за развитие на територията: (не повече от 10 страници)

### 3.1. Описание на ситуацията на територията на МИГ към момента на кандидатстване:



Община Сатовча е създадена като административно-териториална единица с Указ №2295 на Министерски съвет през 1978 г. и към момента Местна инициативна група „Сатовча“ обхваща изцяло административно-териториалните граници на общината.

Общата площ на МИГ е 332,59 km<sup>2</sup> - 11-та по големина в Благоевградска област и е съставена от общи 14 населени места - общинския център село Сатовча и още 13 села, с общ брой на населението от 12 946 души, към 2023 г.

Преобладаващи за територията са полупланинският и планинският тип релеф, със средна надморска височина около 1 000 m. Най-високата точка е връх Унден - 1 668 m надморска височина, а най-ниска точка в коритото на река Места - 407 m надморска височина. Територията на МИГ се намира в района на Моравско-Родопската зона, която включва фрагменти от няколко тектонски единици, обединени в една супергрупа.

Територията е сравнително бедна на полезни изкопаеми, тъй като са налични основно скали, гранити, риолити и пясъчници, срещат се и азбест и слюда в определени землища, както и талк и магнезий.

Съществуват четири находища на нерудни полезни изкопаеми предоставени на концесия в землищата на селата Крибул и Плетена.

Територията на местната група е разположена на границата между умерено-континенталния и преходно-средиземноморския климатичен пояс, като преобладаващ е преходно-средиземноморският с ясно изразено планинско влияние в по-високите части. Климатът е с ясно изразен сезонен характер, т.е. топло лято и умерено студена зима.

Средногодишната температура на територията е около 10°C, през летния сезон температурите достигат максимално до около 36°C и минимални температури през зимния сезон до около -4°C.

Общата сума на валежите достига до 698 mm, с ясно изразен пролетен максимум - до 102 mm и ясно изразен летен минимум, с валежни количества достигащо до 43 mm.

Преобладаващите ветрове са североизточни и северни, но се формират и югозападни ветрове, макар и с много по-малка честота.

Относно рисковете от изменението на климата, на територията са регистрирани 4 наводнения в периода 2011-2019 г., но те нито са били особено значими, нито със значимо, т.е. застрашаващо населението местоположение. И 4-те наводнения са били поройни, причинени от изключително обилни валежи.

По отношение на свлачищата, на територията са регистрирани 9 свлачища, от които нито едно с изключително опасен потенциал или с риск за населението.

Водните ресурси на територията на МИГ са представени основно от реките Места, Доспатска и Бистрица с множество малки реки и извори, които се характеризират със снежно-дъждовен режим на подхранване и максимално пролетно пълноводие.

Съгласно почвено-географското райониране на страната ни, МИГ „Сатовча“ попада в Струмско-Местенската и Западнородопската провинция на Балканско-Средиземноморската почвена област. Основните почвени типове на територията са алувиално-делувиалните почви, наносните почви, хумусно-карбонатните почви, лесивираните и кафявите горски почви.

Флората на територията е част от Гоцеделчевската котловина, с преобладаваща южна флора. Горският фонд обхваща по-голямата част от територията. Географското положение, надморската височина, климатът, растителността и други природни фактори, създават



благоприятни условия за живот на почви всички видове дивеч, но се срещат и други животински видове, някои от които дори защитени и/или застрашени, особено в пределите на Поддържан резерват „Конски дол“.

Относно атмосферния въздух, на територията на МИГ няма разположена станция за измерване качеството на въздуха, нито пък са извършвани измервания с мобилна станция. Замърсяването се наблюдава най-вече през зимния сезон и то основно от емисии от прах и въглероден оксид, дължащи се на използвания за отопление дървен материал от местното население. Въпреки това емисионния фон остава в допустимите норми.

Съществуват 4 източника на организирани емисии на територията, всички от които предприятия имащи или сушилна инсталация или парен котел, работещ на пропан-бутан за производствени нужди.

Наблюдава се тенденция към увеличаване емисиите на вредни вещества от транспорта и е необходимо да се предприемат действия, не само за него, но и за осигуряването на нови енергийни източници за промишлеността, както и за обществения сектор и бита.

На територията на местната група има два типа повърхностни водни тела, като преобладаващите са от речен тип R3 (планински речен тип) и R5 (полупланински тип), които са по-малко срещани. На територията не съществуват естествено формирани езера. МИГ „Сатовча“ попада на територията на Басейнова дирекция „Западнобеломорски район“.

След направена оценка на екологичното и химичното състояние на повърхностните водни тела се установява, че по отношение на екологичното им състояние, те са с преобладаващо умерено до добро състояние по отделните елементи (биологични, физико-химични и екологичен потенциал), а химичното състояние за три от повърхностните тела е неизвестно, а за останалите три - добро.

На територията попадат три подземни водни тела, чието химично и количествено състояние е определено като добро, а относно техния риск, само едно подземно водно тяло се намира в риск за количественото си състояние.

БДЗБР извършва регулярен мониторинг на подземните води, са установени превишения за едно водно тяло, за показателите нитратни йони и желязо.

На територията на местната група има три повърхностни водни тела обявени за зони за защита на питейните води от повърхностни водни тела, както и всички подземни тела, които са определени за зони за защита на подземните води за питейно-битово водоснабдяване.

Учредените санитарно-охранителни зони на територията на община Сатовча от БД „Западнобеломорски район“ за водоизточници за питейно и битово водоснабдяване от повърхностни и подземни водни тела, са общо 25, от които 2 са повърхностни и 23 са подземни.

Основен замърсител на повърхностните и подземни води на територията се явяват канализационните системи и най-вече тяхната липсва.

На територията на МИГ съществуват ерозирали терени, като последно за преценяването на риска от ерозия са използвани данни от периода 2018-2019 г., като през 2018 г. се наблюдава риск от ерозия на почвите на абсолютно всички нива, със средногодишни загуби на почва възлизащи на 885 941 t, докато през 2019 г. основните рискове са от умерен до много висок, със загуби на почва възлизащи на 964 267 t средно за година.



На територията е разположен един пункт за мониторинг на вкисляване на почвите в село Сатовча, но не са изведени данни за налично вкисляване на почвите. По данни на РИОСВ - Смолян липсват и данни за засоляване на почвите на територията.

На територията на МИГ съществува и един пункт на НСМОС, подсистема „Почви“, от който са изведени средни концентрации на неорганични компоненти към 2019 г., като съгласно референтните стойности дадени в Наредба №3, става ясно, че всички измерени стойности са абсолютно в норма и доста под референтните стойности за МДК.

Съществува и един разположен склад за съхранение на негодни за употреба препарати за растителна защита в село Сатовча и две площадки с „ББ-кубове“ - в село Слащен и в село Сатовча.

Относно отпадъците, община Сатовча е член на Регионално сдружение за управление на отпадъците - РСУО - Доспат, а отпадъците се депонират на регионалното депо, обслужващо всички общини - част от сдружението. Всички населени места са включени в организирано сметосъбиране и са оборудвани със съдове за отпадъци.

Дейностите по сметосъбиране и сметоизвозване се извършват от общинска администрация - Сатовча въз основа на решение, издадено от директора на РИОСВ - Смолян. Периодично се извършва подмяна на стари съдове за сметосъбиране, което е изключително положителна тенденция, поддържаща територията в чист и подреден вид.

Честотата на сметосъбиране и сметоизвозване се извършва съгласно график изготвен от кмета на община Сатовча.

Общината има сключен договор за сътрудничество с „БУКЕКОПАК“ АД за разделно събиране на отпадъци от опаковки, а за извършване и подобряване на дейността на територията, организацията е подменила съдовете тип „Бобър“ и тип „Мева“, със съдове тип „Иглу“.

В 9 населени места има разположени съдове за разделно събиране от опаковки тип „Иглу“ - общо 87 броя (жълт и зелен), от които 46 жълти и 41 зелени.

Относно разделно събраните отпадъци за периода 2022-2024 г., тяхното количество варира, но цялостно през 2024 г. разделно събраните отпадъци от опаковки са по-голямо количество от тези през 2022 г. На база на това може да се приеме, че има интерес от страна на населението и това би дало възможност за реализирането на повече дейности в областта на управлението на отпадъците.

Извършеният морфологичен анализ на генерираните отпадъци на територията показва, че най-голямо количество се събира от следните отпадъци - ситна фракция, хранителни, градински, инертни, пластмаса, хартия и картон и стъкло.

МИГ има сключен договор за събиране, транспортиране, временно съхранение, предаване за предварително третиране, рециклиране, оползотворяване и/или обезвреждане на излязло от употреба електрическо и електронно оборудване с „ЕКОБУЛТЕХ“ и Споразумение за заместване на „ЕКОБУЛТЕХ“ АД като страна по Договора с подизпълнител/замествана страна „НАДИН КОМЕРС“ ЕООД и „ХЕФТИ МЕТАЛС“ ЕООД.

На територията на МИГ „Сатовча“ се наблюдава ясно изразена необходимост от повишаване на информираността и ангажираността на населението по въпросите на устойчивото потребление, кръговата икономика и ефективното управление на отпадъците. Съществуващите предизвикателства, като липсата на достатъчна инфраструктура за разделно събиране, слабо участие на бизнеса, ограничени местни инициативи и отсъствие на



систематична информационна подкрепа, водят до ниска екологична култура и недостатъчно отговорно отношение към ресурсите. Това налага необходимостта от целенасочени мерки, които да обхванат различните обществени групи – от ученици и домакинства до институции и стопански субекти.

Добре е да се предприемат действия, свързани с провеждане на информационни и разяснителни кампании, като особено важно е да не се ограничават само до общи послания за опазване на околната среда, а да включват конкретна, приложима и местно насочена информация. Кампаниите следва да разясняват правата и задълженията на участващите в управлението на битовите и строителните отпадъци – в контекста на съответното населено място, общината и регионалния план за управление на отпадъците. Необходимо е хората да бъдат запознати със съществуващите системи за събиране и третиране на отпадъци, както и с предстоящите инвестиции и планирани дейности, целящи постигане на националните и европейски цели до 2030 г. Също така, трябва да се постави фокус върху планираното въвеждане на принципа „плащаш колкото изхвърляш“, което изисква предварителна подготовка и ангажираност от страна на населението.

Важно е да се представят и добри практики за предотвратяване на отпадъците, устойчиво потребление и повторна употреба, включително модели за компостиране, както и да се даде яснота относно възможностите за прилагане на високите нива на йерархията за управление на отпадъците на местно ниво. Кампаниите трябва да съдействат и за предотвратяване на нерегламентирано изхвърляне на отпадъци, чрез изграждане на култура на нетърпимост към подобни действия и създаване на условия за ефективен мониторинг.

Особено внимание следва да бъде отделено на биоразградимите отпадъци, включително хранителни и зелени, които заемат приоритетно място в политиката за предотвратяване на отпадъци, съгласно принципите на кръговата икономика. Тези аспекти са от ключово значение за подобряване на управлението на отпадъците на местно и регионално ниво, както и за намаляване на количествата депонирани отпадъци и свързаното с това замърсяване на околната среда.

Всички тези дейности трябва да бъдат съобразени с националната, регионалната и местната политика по управление на отпадъците, както и с конкретните стратегически приоритети на Община Сатовча. Особено важно е да се създадат предпоставки за практическото въвеждане на принципа „плащаш колкото изхвърляш“, така че местната общност не само да бъде информирана, но и подготвена за активна роля в устойчивото управление на отпадъците.

За реализиране на необходимите мерки в тази посока е необходим допълнителен финансов ресурс. Това финансиране е от съществено значение за осигуряване на материали, логистика, обучителни инструменти и др., за да се отговори на необходимостта от системно изграждане на знания и умения, чрез целенасочени информационни кампании, обучения, демонстрационни дейности и насърчаване на активното участие на заинтересованите страни. Така ще се създадат условия за трайна промяна в нагласите и поведението на местната общност, което е ключово за устойчивото развитие на територията. Само чрез такава подкрепа могат да се постигнат реални и трайни резултати, които да изведат МИГ „Сатовча“ като пример за устойчиво и отговорно развитие, в съответствие със Зелената сделка и националните екологични цели.



На територията на МИГ съществуват общо 6 ПСОВ, въведени в експлоатация през 2015 г., като процесите в пречиствателните станции са почти напълно амортизирани. Излишните утайки се подлагат последователно на аеробна стабилизация и уплътняване в силоза за утайки. На територията на МИГ има два пункта включени към НСМОС за фонов мониторинг на повърхностни води относно алфа и бета активност, като данните показват, че радиологичните стойности са в рамките на естествената активност. Съществува и един пункт за радиологичен мониторинг на повърхностни води с потенциални замърсители, като и в този случай стойностите изразяват естествена радиологична активност в изследваните проби.

Най-общо няма източници на радиационно замърсяване и източници на йонизиращи лъчения на територията, а естествения радиационен фон е с много по-ниски от средните за страната.

Регистрираните шумови натоварвания на територията на МИГ „Сатовча“ са с локален обхват и краткотрайна експозиция, а основният източник на шум в урбанизираната среда на село Сатовча е автомобилният транспорт.

Относно флористичното разнообразие, в биогеографско отношение територията на МИГ принадлежи към V-Планински район, V2 - Рило-Родопски подрайон, Южнобългарски биогеографски район.

Разпределението на флорните елементи показва силен превес на европейския флорен елемент, съставляващ 40% от всички видове. Медитеранският флорен елемент съставлява 8%, а субмедитеранският - 16%. Балканският и бореалният елементи съставляват по 7% всяко. Най-богати на видове в района на Сатовча са следните семейства: Сложноцветни (Asteraceae), Живеничеви (Scrophulariaceae), Карамфилови (Caryophyllaceae), Житни (Poaceae) и Кремови (Liliaceae).

Забранено е събирането на билки от естествените им находища на 6 вида лечебни растения, а 7 вида от срещащите се лечебни растения, са поставени под специален режим на опазване.

Фаунистичното разнообразие на територията на МИГ „Сатовча“ е много голямо, като от нисшите безгръбначни животни в района се срещат 130 вида, от които 41 вида са консервационно значими. Висшите безгръбначни срещани са на територията, са 1 710 вида, от които 21 са консервационно значими. Общия брой на висшите риби е 25 вида, на земноводните - 9 вида, на влечугите - 12 вида, птиците са 132 вида, а бозайниците - 66 вида.

Ловното стопанство на територията има дългогодишни традиции в организирания ловен туризъм.

В границите на местната инициативна група попадат 2 защитени природни територии обявени по смисъла на ЗЗТ - Поддържан резерват „Конски дол“ и Защитена местност „Манастирището“ и 4 защитени зони по „Натура 2000“ - ЗЗ „Долна Места“ и ЗЗ „Родопи - Западни“, обявени по смисъла на Директива 92/43/ЕИО и ЗЗ „Западни Родопи“ и ЗЗ „Места“ обявени по смисъла на Директива 2009/147/ЕО

В инфраструктурно отношение, местната група се обслужва от ВиК ЕООД - град Благоевград, като във всички населени места има изградена водоснабдителна мрежа. В някои села се въвежда режим на водоснабдяването, което налага необходимостта от разкриването на нови водоизточници с цел задоволяване потребностите на местното население.

Съществуват известни проблеми във водоснабдяването, свързани с амортизираната вътрешна водоснабдителна мрежа и напорните резервоари и с недостига на питейна вода през летния сезон за някои села.



Канализационната мрежа има 90% изграденост във всички населени места от територията, но се налага сериозно подобряване на състоянието и извършване на поетапна реконструкция.

По този начин ще се предотвратят част от загубите на вода, заустването на отпадни води от канализационната мрежа, замърсяването на почвите и водите с отпадни води и други проблеми, което ще подобри условията за живот и качеството на компонентите на околната среда.

Относно транспортната инфраструктура, през територията на МИГ преминава второстепенна урбанизационна ос „Южна хоризонтала“, която е с национално значение, но развитието ѝ е определено като проблемно. Автомобилният транспорт е единственият вариант за транспорт, поради спецификите на релефа. Общинските пътища са 9 броя, с гъстота 94 km на 1 000 km<sup>2</sup>, което е под средното за областта и страната.

Републиканските пътища преминаващи през територията са с обща дължина от 38,1 km и се явяват оси на развитие, а те са Път III-197 и Път III-1972.

Приоритетните действия при транспортната инфраструктура следва да се насочат към реконструкцията и поддръжката на уличната и пътната мрежа, като това следва да обхване и местните улици и пътища, част от третокласната пътна мрежа.

Електроснабдяването се осъществява от националната енергийна система и е добре обезпечено, с добро общо състояние на електрозахранването и без сериозни затруднения. Липсват изградени мощности, които да се захванат посредством ВЕИ.

Отсъствието на подстанция 110/20 kV се отразява негативно на икономическите възможностите за развитие на територията.

На територията на МИГ „Сатовча“ няма изградена газификация в нито едно населено място.

Относно телекомуникационната инфраструктура, територията на МИГ попада в бялата зона по данни на Министерството на транспорта и съобщенията, което е притеснително. По този повод следва да се осигури ширококолов достъп, както и да се осигури свързаност към единната електронна съобщителна мрежа на държавната администрация.

На територията на МИГ е осигурено покритие от всички основни за страната мобилни оператори. Достъпът до интернет се осъществява посредством мрежа, изградена от кабелни оператори.

Относно демографията, динамиката на населението на територията на МИГ, за периода 2017-2022 г. следва тенденциите както за областта, така и за страната - намаляващ брой на населението през целия период. Общо населението през 2023 г., спрямо 2017 г. е намаляло с 1 407 души, т.е. от 14 353 души през 2017 г., на 12 946 души.

Гъстотата на населението по населени места през периода 2017-2023 г. показва абсолютен спад, с изключение само на едно населено място от цялата територия - село Боголин, където гъстотата на населението се покачва с почти 5,06 души/km<sup>2</sup>. Същата тенденция важи и общо за територията, където през 2023 г. спрямо 2017 г. гъстотата на населението намалява с 4,24 души/km<sup>2</sup>.

На първо място следва да се установят причините за спада в общия брой на населението, респективно и в спада на гъстотата на населението, да се преценят възможностите за превенция и накрая, да се приложат необходимите мерки и дейности за намаляването действието и предотвратяване на тази тенденция.



Стойностите за раждаемостта за анализирания период са доста разнородни, но като цяло са покачващи се в края на периода, в сравнение с началото му. Коефициента на раждаемост най-общо може да се определи като нисък, тъй като през целия период, с изключение на 2020 г., се запазва със стойности под 10%. Все пак през последните две анализирани години - 2022 г. и 2023 г. той е сравнително стабилен - над 8,5%.

За разлика от раждаемостта, смъртността на територията на МИГ има много по-високи стойности, които също са разнородни, но в края на периода, спрямо началото му, стойностите са сравнително близки, т.е. не се регистрира изключително покачване през последните 2 години. На база на това се формира и доста по-високия коефициент на смъртност, с постоянни стойности над 10%.

На база тези стойности се формира и постоянно запазващия се отрицателен естествен прираст през целия анализиран период. Това показва, че МИГ следва да предприеме сериозни мерки за стимулиране на раждаемостта, чрез което да се подобрят стойностите на естествения прираст, което от своя страна ще спомогне за разрешаването на цялостната демографска криза на територията.

Механичният прираст също е със запазващи се отрицателни стойности през периода 2017-2023 г., като тук тенденцията е към увеличаване на отрицателните стойности, т.е. по-голяма част от населението напуска територията, отколкото да се заселва в нея. Тези стойности дават основание да се приемат два факта:

- Общия спад в броя на населението е повлияно освен от по-високата смъртност и по-ниска раждаемост, но и от по-големия брой население, което напуска територията;
- Може да се приеме, че територията не само не отговаря на нуждите на местното население относно работна среда, възможности за реализация, образование и други, но и не е достатъчно привлекателна, че да предизвика заселване в нея.

Тоест, тук проблем не се явяват само отрицателните демографски процеси, но може да се приеме, че съществува и социално-икономически ефект, който да подсилва демографската криза.

Половата структура на населението по възраст за територията на МИГ, показва, че в началото на анализирания период, стойностите са малко по-неблагоприятни от приетите в демографско отношение, т.е. броя на населението от женски пол надвишава броя на населението от мъжки пол на възраст 45-49 години. От 2020 г. нататък обаче, половата структура на населението по възраст придобива идеалните в демографско отношение стойности, тоест населението от мъжки пол е повече във възрастовите групи 15-19 години до 45-49 г., а от 55 години нататък, превес взема женското население над мъжкото.

За съжаление обаче, възрастовата структура като цяло е силно неблагоприятна, тъй като броя на населението на възраст 45-49 години и нагоре се увеличава сериозно, а поради ниската раждаемост групите 15-19 години и 25-29 години стават все по-малобройно с всяка изминала година.

Тоест намаляващите стойности за населението в младите възрастови групи и увеличаването на броя на населението във възрастовите групи близо до пенсионна възраст и вече навлезлите в нея, ще се отразят сериозно върху социално-икономическите характеристики на територията



- намаляване броя на учениците и децата в детските градини, негативно влияние върху пазара на труда, по-ниска икономическа активност и други.

Следва МИГ да предприеме сериозни действия по случай привличането на младо население към пределите на територията, подобряване на образователната структура и условията за живот, на работната и икономическата среда, което пък ще намали силно влиянието и дори може да предотврати тези отрицателни тенденции.

Относно образователният ценз на населението, то може да се приеме за средно към по-ниско, тъй като населението с основно и по-ниско образование е много голям брой. Това дава основание да се смята, че тези стойности ще се отразят неблагоприятно на социално-икономическия живот на местното население.

Етническата структура на населението на територията на местната група е сравнително едноросна, поради основната представеност на българската етническа група над останалите две. Въпреки това, както е характерно за самия район на община Сатовча, има сравнително висока представеност на турската етническа група.

Община Сатовча има разработена Стратегия за развитие на социалните услуги, която определя рамката и параметрите на социалните услуги, предоставяни на територията. Основните рискови групи на територията, са: деца, хора с увреждания и възрастни хора.

Предоставяните социални услуги на територията на МИГ, са: Център за работа с деца на улицата; Кризисен център за деца с девиантно поведение; Център за настаняване от семеен тип за възрастни с увреждания; Домашен социален патронаж; Клуб на пенсионера; Личен асистент; Социален асистент; Домашен помощник.

Относно образователната сфера, на територията на МИГ съществуват и функционират 14 детски градини - по една във всяко населено място, както и 4 ясли в селата Плетена, Кочан, Ваклиново и Вълкосел. През последните години в детските градини се наблюдава спад в броя както на децата, така и на педагозите. Въпреки това, не е отчетена необходимост от привличането на нов педагогически персонал, а по-скоро от задържането на действащи такъв. При възможност обаче, още от педагозите да напуснат работните си места, е добре да се предприемат по-ранни мерки за набирането на персонал.

Съществуващите и функциониращите на територията на МИГ училища са общо 13, по едно във всяко населено място, с изключение на село Боголин, където липсва функциониращо училище от 2013 г. Част от училищата на територията на местната група имат богата и много стара история. Нито едно от тях към момента не предоставя възможност за някакъв вид разнообразно обучение, което пък ако се предприеме - например профилирани паралелки за професионална квалификация, съобразена с икономиката и търсенето на територията, ще се повиши изключително желанието за обучение както на настоящите ученици, така и на такива, които не пребивават на територията, но желаят да се обучават там.

Необходимо е да се предприемат и други мерки за привличане на деца в учебните си заведения, тъй като учениците са постоянно намаляващи. Това би могло да се постигне, както чрез горепосочената препоръка, така и чрез подобряване на образователния си процес, на материалната си база и много други.

По данни на Националната здравна карта, на територията функционират 19 заведения, които предоставят първична извънболнична помощ, сред които 10 индивидуални практики за първична извънболнична медицинска помощ и 9 индивидуални практики за първична



извънболнична дентална помощ, както и една група практика за първична извънболнична помощ. На територията функционира един филиал на ЦСМП (ФСМП - Сатовча), разположен в общинския център.

На територията на МИГ има общо 6 аптеки - 2 в общинския център, 2 в село Вълкосел и по една в селата Кочан и Слащен, като това е изключително положително явление, за разлика от останалите тенденции засягащи здравната сфера на територията.

Най-общо населението от територията на МИГ ползва специализирана болнична помощ в съседната община - Гоце Делчев, т.е. липсва всякакъв друг вид здравно заведение с изключение на гореизброените практики.

Това налага сериозната необходимост да се обмислят възможностите за спешни действия в сферата на здравеопазването, с цел задоволяване нуждите на населението и предоставяне на по-добри здравни услуги, без да се налага да се предприема пътуване до по-голяма и осигурена в здравно отношение община.

Структурообразуващите на територията на местната група отрасли са преработваща промишленост, търговия и селско стопанство.

Относно общия брой на нефинансовите предприятия на територията, за периода 2017-2023 г. в началото на периода - 2017-2020 г. броят им е постоянно намаляващ, след което от 2021 г. до 2023 г. броят им не спира да се покачва и през 2023 г. достига до 543 предприятия.

Броя на предприятията по икономически дейности показва, които са структурообразуващите сектори, тъй като в тях има най-голям брой предприятия. През периода 2017-2021 г. такива са били секторите - „Търговия; ремонт на автомобили и мотоциклети“, „Преработваща промишленост“, а от 2021-2023 г. на мястото на сектор „Хотелиерство и ресторантьорство“, застава сектор „Селско, горско и рибно стопанство“, който главоломно увеличава числеността си в рамките на 2022-2023 г.

Относно икономическото развитие по показатели на нефинансовите предприятия на територията, то е много положително. Макар и клонящите към отрицателни тенденции стойности на основните икономически показатели през периода 2017-2021 г., през последните две години - 2022 г. и 2023 г. техните стойности се покачват рязко и добиват изключително положителен вид, пропорционално с покачването в броя на предприятията. Този забележителен икономически подем дава основание да се смята, че каквито и икономически проблеми да е имало на територията, общината ги е разрешила. Това обаче не трябва да позволява на община Сатовча да позволи повторна икономическа криза, като следва тя, с помощта на местната група, предприятията и инвеститорите си да предприеме необходимите действия за запазване и плавно покачване в стойностите, с цел поддържане на вече формираното се положително икономическо развитие.

Относно броя на нефинансовите предприятия, според броя на заетите в тях, на територията структурообразуващи са микропредприятията, следвани от малките предприятия. Тъй като информацията за средните и големи предприятия е конфиденциална, техния брой и роля в икономиката не може да бъде коментиран.

Въпреки това, основното покачване в общия брой на предприятията на територията се дължи най-вече на покачването в микропредприятията, тъй като то е най-осезаемо, но се покачва и броя на малките предприятия.



Относно пазара на труда - заетостта и безработицата, равнището на безработица е намаляващо през целия период, както и броя на безработните, но към 2023 г. тенденцията се нарушава - повишава се силно равнището на безработица и се покачва броя на безработните. МИГ трябва да предприеме съответните мерки към насърчаване на безработното население да се включва в заетостта.

Относно безработицата по възраст, то тенденцията е към запазващ се висок брой безработни във възрастите от 30 до 49 години и над 50 години, като макар и неравномерните стойности, към 2023 г. се регистрират неблагоприятни покачвания по всички показатели. Положително е само, че безработните младежи намалява през целия период.

Безработицата по образование е с отрицателна тенденция, първо поради големия брой безработни със средно образование (в т.ч. и средно специално образование) и с основно образование и второ - стойностите през 2023 г. отново се повишават, което е предпоставка за нова отрицателна тенденция.

МИГ следва да предприеме сериозни мерки свързани с предоставянето на по-качествено образование, на възможност за изкарване на курсове за професионална квалификация, даване на обучения на работното място, повишаване квалификацията не само на безработните, но и на вече заетите, за предотвратяване повишаването на безработицата и други.

Заетостта е с много по-положителни и високи стойности от безработицата, което е благоприятно явление и трябва да се продължат действията към насърчаване на населението да влиза в заетост. Устроените на работа, постъпилите на работа по проекти по ОПРЧР и постъпилите на работа на първичния пазар на труда са най-многобройни.

Стойностите за трудоспособността на населението, са критично неблагоприятни, тъй като населението в под и в трудоспособна възраст са постоянно и силно намаляващи, за разлика от тези в над трудоспособна възраст, които са постоянно покачващи се. Това може да се отнесе към демографската криза на територията - застаряването на населението, ниската раждаемост, високата смъртност, изселването на населението от територията и други.

МИГ „Сатовча“ следва да предприеме мерки за привличане на население на територията, чрез правилно популяризиране и маркетинг на територията - икономика, социална среда, околна среда, условия за живот и възможности, като по този начин ще се подобрят и демографските процеси и социално-икономическото развитие на територията и ще се повлияе сериозно на трудоспособността, заетостта и безработицата на територията на МИГ.

На територията на МИГ има множество регистрирани фирми с различен предмет на дейност, включително и в промишлените сектори - хранително-вкусова, консервна, текстилна и обувна промишленост, каменоделство, дърводобив и обработка на дървесина, производство на мебели, търговска дейност и други.

Някои от по-големите фирми на територията са: „Мобайл хъб“ ЕООД, АЛИЕНО ООД, „Спиро“ ЕООД и други.

Обработваемите земи на територията на МИГ имат площ от 73 360 дка, а природно-географските условия на територията са благоприятни за отглеждането на тютюн, картофи, корнишони, боб и други, но най-голям дял заема тютюнопроизводството. През 2016 г., спрямо 2015 г. макар и намаляващата засята площ, средния добив на декар се покачва.

Животновъдството заема много малък дял в произведената селскостопанска продукция, като се отглеждат почти всички видове домашни животни, но основни са говедовъдството и



овцевъдството. Животните се отглеждат предимно в малки семейни стопанства и липсват големи животновъдни ферми на този етап.

Горският фонд обхваща по-голямата част територията на МИГ, с обща площ от 18 339 ha. По-голямата част от горите са собственост и се стопанисват от ДЛС „Дикчан“ - село Сатовча. Около 60% от горите на територията попадат в обхвата на защитените зони по „Натура 2000“. ДЛС „Дикчан“ е основано през 1913 г. и е разположено по южните склонове на рида Дъбраш - най-южния дял на Родопите.

Територията на МИГ „Сатовча има сравнително голям потенциал за развитие на различни видове туризъм, а развитието на самия туристически сектор е от изключително значение за местната икономика.

МИГ има сериозен потенциал за развитие на различни видове туризъм, а самото развитие на туристическия сектор е от изключително значение за местната икономика. Разположението на територията около планини и водни площи е изключително значим ресурс за природния и екотуризма. Територията на местната инициативна група е осеяна с исторически забележителности, които също са предпоставка за туристическото развитие.

Община Сатовча има изпълнени три трансгранични проекта за сътрудничество, с партньори организации от Републиките Гърция и Македония. Наличният опит в изпълнението на подобен тип проекти, ще подпомогне и бъдещото изпълнение на трансгранични проекти за сътрудничество, както и за изпълнението на проекти за сътрудничество с партньори от страната.

На територията на местната група има един туристически център, който разполага и с леглова база, както и 5 хотела и 8 заведения за хранене.

Територията на местна инициативна група „Сатовча“ имат изключително богата и стара история, което се дължи на факта, че общинският център (а по-голяма вероятност и други села), е съществувал още преди падането на България под Османско иго. Най-богата и разучена е историята на селата Кочан, Жижево и Туховища.

Културно-историческият потенциал на територията е представен от наличието на редица археологически, културно-исторически и архитектурни обекти, които могат да служат като база за обогатяване на облика и развитие на специфични видове туризъм.

На територията се помещава музейна сбирка „Мост между миналото и бъдещето“, а архитектурния резерват - село Долен е типично високопланинско село, обявено през 1977 г. за „Културен исторически резерват „Долен“.

Други важни, но не чак толкова популярни културно-исторически ценности, са: Крепостта Калето в село Вълкосел; Некропол в село Туховища; Римски мост в село Боголин; Скално изсечена гробница-светилище и разрушен могилен некропол в село Жижево; Скално светилище Салъков бук в село Долен; Маркова скала в село Долен; Ешреф джамия в село Вълкосел; Джамия Годешево в село Годешево; Укрепено селище „Манастира“ в село Осина; Крепост в село Осина; Крепост Пади бога в село Ваклиново; Късноантична крепост Плетена в село Плетена.

Културните средища на територията на местната група са народните читалища, които са традиционни, самоуправляващи се български културно-просветни сдружения. На територията на МИГ съществуват и функционират 7 читалища.



На територията се честват и голям брой културни събития, някои от които национални и регионални, други изцяло местни, като някои от по-важните, са: Ден на община Сатовча, Прядой, Празник на село Кочан, Събор в село Ваклиново.

3.2. Идентифицирани групи от заинтересовани от изпълнението на стратегията за ВОМР лица на територията на МИГ:

На база на събраната информация от проведените проучвания, анализи, информационни събития, обучения и обществени обсъждания на територията на МИГ „Сатовча“, са идентифицирани основните заинтересовани страни, които имат отношение към изпълнението на Стратегията за водено от общностите местно развитие за програмния период 2023–2027 г.

По-долу са представени основните групи заинтересовани страни, идентифицирани във връзка с изпълнението на СВОМР на МИГ „Сатовча“ и взели участие в процеса по съгласуване на стратегията:

- **Община Сатовча (публичен сектор)** – и общински образователни институции. Тези групи са насочени към подобряване на жизнената среда, предоставяне на социална подкрепа, стимулиране на туризма, както и опазване, възстановяване и развитие на културното наследство в населените места.
- **Представители на икономическия сектор (стопански сектор)** – земеделски производители, представители на микро и малки предприятия от всички сектори на местната икономика.. Това са икономически субекти, които пряко допринасят за развитието на местната икономика.
- **Неправителствени организации и читалища (нестопански сектор)** – читалища, спортни клубове, туристически дружества, местни поделения на вероизповеданията, както и активни граждани. В тази група попада и МИГ „Сатовча“ в ролята си на координатор по изпълнението на стратегията, с дейности по повишаване на административния капацитет, информиране, консултиране и обучение на целеви групи, провеждане на териториални проучвания, участие в инициативи за обмен на опит и развитие на партньорства на различни нива.

3.3. Наличие на уязвими и малцинствени групи на територията на МИГ и описание на техните потребности:

На територията на МИГ „Сатовча“ за уязвими се считат онези групи от хора, които поради различни причини не успяват да участват пълноценно в обществения живот. За тях се полагат целенасочени усилия с оглед тяхната социална интеграция и осигуряване на достойни условия на живот.

Уязвимите групи са разнообразни по своята същност, тъй като възникват в резултат на различни социални, икономически и образователни фактори. В рамките на територията на МИГ „Сатовча“ се наблюдава намаляване на работоспособното население, като се откроява тенденцията висшистите да се реализират по-бързо на пазара на труда в сравнение с хората с по-ниска образователна степен.



В резултат на извършен анализ на рисковите фактори се обособяват следните рискови групи на територията, обект на въздействие на настоящата общинска стратегия:

- Деца;
- Хора с увреждания;
- Възрастни хора.

Една от най-заstraшените групи са децата, особено деца с увреждания, за които трябва да се улесни достъпа до образование, улесняване интеграцията им в обществото, осигуряване на гъвкава дневна и почасова грижа, оказване на психологическа и социална подкрепа както на тях, така и на родителите им.

Необходимо е да се обърне сериозно внимание на децата, които са в риск от ранно отпадане от училищната система, поради нередовно посещение на учебните занятия. С цел избягването на тази социална изолация са необходими дейности, с които да се запълни свободното им време и да се повиши личната им мотивация и тази на родителите им за посещение и задържане в училище.

Основна рискова група са и децата с проблемно поведение, деца от многодетни семейства и деца, чиито родители са в чужбина. Необходимо е извършване на дейности за запълване на свободното им време, намаляване на поколенческите конфликти и оказване на специализирана подкрепа за семействата.

Друга уязвима група са хората с увреждания - лица, които имат нужда от подкрепа във всекидневния им живот. Контролът при лечение на лица с психически заболявания е слаб, забавянето на решения на Териториалната експертна лекарска комисия (ТЕЛК) и ниските доходи пък водят до нередовно лечение на тези лица. За тях следва да се предприемат и полагат специализирани здравни и медицински грижи, с цел намаляване на социалната им изолация и неравнопоставеност в обществото.

С най-голямо увеличение на относителният дял на рисковите групи е тази на възрастните хора, като най-заstraшени са самотноживеещите. Те са лица, които се нуждаят от подкрепа и помощ, поради затруднения им достъп до здравни и социални услуги и е необходимо да се създадат условия за увеличаване възможностите им за общуване и социални контакти.

Необходимо е да се предприемат действия за включването им в заетост и активното им участие в икономическия живот на територията на МИГ. В тази връзка, на тези лица може да бъде осигурена професионална подкрепа, която да ги насърчи към трудова активност и активно търсене на работа.

На територията на МИГ „Сатовча“ малцинствените групи са представени основно от население самоопределящо се към турската етническа група и население самоопределящо се към ромската етническа група, макар че населението от ромски етнос е изключително малко като брой.

За тях основна нужда е доброто владеене на български език и получаването на образование, които са предпоставки за пълноценна реализация в обществото и участие в обществения живот.



3.4. Анализ на силните и слабите страни, възможностите и заплахите на територията на МИГ:

Силни страни (Strenghts)	Слаби страни (Weaknesses)
<p>1. Територията на МИГ е разположена в Западни Родопи, т.е. местната група разполага с множество природни дадености;</p> <p>2. МИГ има благоприятно разположение от логистична гледна точка, тъй като се намира в близост както до важни за страната транспортни коридори, така и до границата ни с Република Гърция;</p> <p>3. Климатичните условия на територията благоприятстват развитието на туризъм и през четирите годишни сезона;</p> <p>4. Територията на МИГ разполага с богат набор от водни ресурси - в близост се намира река Места и множество нейни притоци. На територията не са регистрирани замърсявания на повърхностните водни обекти, а химичното и екологичното състояние на всички повърхностни водни тела е определено като умерено до добро;</p> <p>5. Наличните почвени типове и техните характеристики са изключително благоприятни за сериозно земеделско развитие, но най-вече за отглеждането на тютюн. Почвите са определени като екологично чисти, тъй като липсват крупни източници на замърсяване;</p> <p>6. Територията разполага с изключително голямо богатство на растителни и животински видове, поради наличието на защитени природни територии (една от които Поддържан резерват) и защитени зони по „Натура 2000“. Това от своя страна до голяма степен благоприятства туристическото развитие на територията;</p> <p>7. Околната среда е екологична чиста - липсват крупни източници, които да изхвърлят замърсители в атмосферата, почвите, повърхностните и подземните води;</p>	<p>1. Основните източници на замърсяване на околната среда на територията на МИГ се явяват битовото отопление и транспорта;</p> <p>2. Съществува едно подземно водно тяло, за което са установени превишения по отношение на два показателя;</p> <p>3. Основните замърсители на повърхностните и подземни водни тела се явяват недоизградените канализационни системи в част от населените места;</p> <p>4. На територията на МИГ има доста голяма площ заета от ерозирали терени;</p> <p>5. На територията на МИГ липсва площадка за събиране на строителни отпадъци и няма сключени договори и/или поставени съдове за събиране на отпадъци от НУБА, ИУМПС и опасни отпадъци. Наблюдава се ниска информираност относно устойчиви модели на потребление и управление на отпадъците;</p> <p>6. Вътрешната водоснабдителна мрежа и напорните резервоари са амортизирани, с режим на подаване на вода през летния сезон за някои села и загуби на вода, канализацията е в лошо състояние и е необходимо извършване на реконструкция и рехабилитация;</p> <p>7. Част от пътната настилка на уличната мрежа на територията се нуждае от ремонт, гъстотата на пътната мрежа е много ниска, поради планинския релеф и географското разположение на територията, като пътищата следва да се оптимизират максимално;</p> <p>8. На територията на МИГ липсва всякакъв друг тип транспорт, с изключение на автомобилния и автобусния;</p> <p>9. Голяма част от трафопостовите на територията са оборудвани с физически и морално остаряла апаратура средно</p>



8. Община Сатовча е член на РСУО - Доспат, всички населени места от територията са включени в организирано сметосъбиране и сметоизвозване, разполага със сключен договор с фирма за разделно събиране на отпадъци от опаковки, както и договор с фирма за събиране, транспортиране, съхранение и предаване за оползотворяване на ИУЕЕО;

9. На територията на МИГ „Сатовча“ има разположени два пункта към НСМОС за фонов мониторинг на повърхностни води, относно тяхната радиологичност, които дават стойности в рамките на естествената радиологична активност;

10. МИГ се обслужва от „ВиК“ ЕООД - Благоевград, като 100% от населените места са водоснабдени от голям брой водоизточници, голяма част от селата разполагат с изградена канализационна система и на територията съществуват изградени 1 ПСПВ и 6 ПСОВ;

11. През територията на МИГ преминават третокласни пътища от Републиканската пътна мрежа, които се намират в сравнително добро състояние;

12. Трансформаторна станция „Гоце Делчев“ задоволява потребностите на населението от територията, свързани с електрическата енергия и има изградени въздушни и кабелни електропроводи средно и ниско напрежение;

13. Територията на МИГ има осигурено покритие с трите национални мобилни оператори, в селата Сатовча и Кочан има достъп до фиксиран високоскоростен интернет и функционират 9 пощенски станции, а радиосигналят е добър;

14. По отношение на демографските показатели, единствено половата структура по възраст на населението има положителни стойности и е благоприятна;

напрежение, липсват изградени мощности, които да се захранват посредством ВЕИ и няма изградена газификация;

10. Необходима е подмяна на автоматичните телефонни централи и осигуряване на широколентов достъп към ЕЕСМ, с цел излизането на МИГ от бялата зона за достъп до високоскоростен интернет;

11. Демографската криза обхваща почти всички демографски показатели на територията на МИГ - ниска раждаемост, висока смъртност, застаряване на населението, общ спад в броя на населението, отрицателни стойности на естествения и механичния прираст, среден към нисък образователен ценз на населението и спад в гъстотата на населението;

12. Броя на децата в детските градини, на учениците в училищата и на педагозите намалява, което е предпоставка за предприемането на мерки за подобряване на образованието и предприемането на реформи;

13. Здравеопазването на територията на МИГ е влошено, тъй като липсва МБАЛ или друг тип специализирана медицинска/болнична помощ, с необходимост от предприемане на пътуване за извършването на преглед, по-различен от обикновения профилактичен здравен преглед - това се отразява негативно особено на по-възрастното население;

14. Наблюдава се увеличаване на броя на безработните лица;

15. Туристическия потенциал на територията на МИГ е много слабо използван и туризма не е основа и/или структурообразуваща икономическа дейност, поради липсата на правилно и адекватно популяризиране на наличните туристически възможности;



15. Сравнително еднородна етническа структура на населението, представена най-вече от българската етническа група;

16. Състоянието на жилищния фонд е добро, с преобладаване на нискоетажното строителство, но с големи дворни пространства и добре поддържано дворно и улично озеленяване;

17. Предоставяните социални услуги на територията на МИГ са голям брой и напълно достатъчни да обхванат всички съществуващи рискови групи;

18. На територията на МИГ функционират 14 детски градини, 4 ясли и 13 училища, които напълно задоволяват нуждите на местното население и поемат пълния капацитет от деца и ученици;

19. Територията е много добре обезпечена от гледна точка на наличието на аптеки - общо 6 броя;

20. Икономическото развитие на територията на МИГ през последните години е изключително положително, със силно и рязко подобрене - увеличаване броя на предприятията и покачване на всички стойности на икономическите показатели;

21. На територията съществува ДЛС „Дикчан“, което поддържа горските и ловните територии и създава предпоставка за развитието на ловен туризъм;

22. Територията на МИГ „Сатовча“ разполага с много голям потенциал за развитието на множество различни традиционни и алтернативни видове туризъм, което ще спомогне за подобряване туристическото развитие на територията;

23. МИГ разполага с изключително богата и много стара история, с наличието на сериозен културно-исторически потенциал, представен от редица археологически, културно-исторически и архитектурни обекти на територията, както

16. Недостатъчно популяризиране и рекламиране на материалното движимо и недвижимо и нематериалното културно наследство от територията;

17. Липсва конкретна визия за развитие на алтернативни земеделски дейности, биоземеделие и други, слабо развито животновъдство, основно в семейни ферми и стопанства, без пазарна ориентация;

18. Липса на инвестиции в местната икономика - особено за модернизации и иновации;

19. Преобладават ресурсоемки производства, които не са съобразени с опазването на околната среда. Липсват инвестиции в чисти технологии.



<p>и със седемте функциониращи читалища, всяко от които развива сериозно своята самодейност и спомагат за опазването на голямото нематериално културно наследство на територията представено от множество културни събития;</p>	
<p><b>Възможности (Opportunities)</b></p>	<p><b>Заплахи (Threats)</b></p>
<p>1. Климатичните условия на територията на МИГ създават предпоставка за използването на слънчевата енергия като енергиен източник и следва да се предприемат мерки в тази посока;</p> <p>2. Необходимо е да се предприемат действия свързани с популяризирането и маркетинга на наличния туристически потенциал, да се обособят точно и ясно какви видове традиционен и алтернативен туризъм могат да се практикуват на територията и да бъдат представени като продукт. Това включва освен природните и екологични дадености на територията, но и културните и културно-историческите, които също следва да се популяризират и превърнат в продукт, който да е едновременно в полза на социално-икономическото развитие на територията и да се опазва активно околната среда;</p> <p>3. Развитието на биоземеделие, прилагането на нови модерни технологии в земеделието, ефективни методи на обработка и производството на по-екологично чиста продукция ще повиши пазарната цена на продуктите и ще даде възможност по-сериозно развитие на селскостопанския сектор;</p> <p>4. Отглеждането на различни видове едри и дребни животни с пазарна и продуктова ориентация също ще подобри селскостопанското развитие на територията, ще даде възможност за отваряне на нови работни места и подобряване на цялостния икономически облик на територията, като това ще рефлектира и в други сектори;</p>	<p>1. На територията на МИГ са регистрирани няколко свлачища, които макар и да не са класифицирани като опасни или с риск за населението, все пак могат да се превърнат в рискови;</p> <p>2. През последните години са регистрирани 4 наводнения от пороен тип, т.е. възникнали са в следствие на обилни валежи, което също създава предпоставка за възникването на рискови ситуации;</p> <p>3. Липсата на предприемане на мерки за подобряване на възможностите за битово отопление и на влошените части от транспортната инфраструктура, за предотвратяване на замърсяването на околната среда от транспорта и отоплението, които могат да доведат до здравни проблеми при местното население;</p> <p>4. Наличието на замърсени подземни водни тела, които се използват като водоизточник за питейни води, както и заустването на битово-фекални води, които не се пречистват там, където няма ПСПВ, може да доведе до проблеми при населението в здравно отношение;</p> <p>5. Ерозираните терени са предпоставка за формирането на свлачищни процеси и образуването на наводнения;</p> <p>6. Демографските тенденции могат да доведат до обезлюдяване и до липса на кадри в икономиката;</p> <p>7. Застаряването на населението ще доведе до натоварване на социалната и здравната система на територията на МИГ;</p>



5. Подобряване и изграждането на ПСОВ, ПСПВ и модернизирани и подобрени канализационни и водопроводни системи, ще подобри сериозно благосъстоянието и условията за живот на местните жители, ще подобри качеството на околната среда и ще направи територията още по-привлекателна, както за туристи, така и за хора решили да се заселват на територията;

6. Модеризирането на местната икономика ще доведе до повишаване на нейната конкурентоспособност и повишаване на добавената стойност за територията;

7. Развитието на кръгова икономика и въвеждането на чисти технологии ще подобри състоянието на околната среда, като същевременно увеличи ефективността на местната икономика;

8. Реализиране на съвместни проекти със съседни общини и/или съседни МИГ и трансгранични инициативи с Република Гърция и Република Македония;

8. Липсата на инвестиции може да се отрази негативно на икономиката и на доходите на населението;

9. Риск от бедност и социална изолация.

**4. Цели на стратегията, включително измерими целеви стойности за резултатите, и съответните планирани действия: (не повече от 10 страници)**

**4.1. Цели на стратегията и приоритети за развитие на територията:**

Подходът „Водено от общностите местно развитие“ (ВОМР) се осъществява чрез прилагането на интегрирани и многосекторни стратегии, които са съобразени със специфичните характеристики на съответната територия. Тези стратегии се изготвят въз основа на наличния местен потенциал и конкретните потребности на населението, като при тяхното разработване се отчитат всички относими и приложими публични политики на национално и европейско ниво.

На територията на Местната инициативна група (МИГ) не е прилагана стратегия за местно развитие през предходните два програмни периода – 2007–2013 г. и 2014–2020 г. Настоящата стратегия за ВОМР е разработена за периода до 31.12.2027 г. изцяло на базата на актуалните местни нужди и ресурси, които са идентифицирани чрез извършени социално-икономически анализи и допитвания до представители на заинтересованите страни от територията.

Чрез стратегията за ВОМР за програмния период 2023–2027 г. на територията на МИГ „Сатовча“ се поставя за цел подобряване на благосъстоянието на местното население,



повишаване на конкурентоспособността и стимулиране на устойчивото икономическо развитие в региона. Също така се акцентира върху развитието на туризма и опазването и популяризирането на културно-историческото наследство на територията.

Стратегията за ВОМР на МИГ „Сатовча“ формулира следната **ОБЩА ЦЕЛ**:

**„Създаване на възможности за дългосрочно устойчиво развитие на територията чрез подобряване на социално-икономическите условия и качеството на живот на населението на МИГ „Сатовча“, подкрепа на бизнеса, намаляване на безработицата и съхраняване на културно-историческото наследство.“**

Постигането на тази основна цел ще бъде реализирано с финансовата подкрепа от три европейски фонда: Европейския земеделски фонд за развитие на селските райони (ЕЗФРСР), Европейския фонд за регионално развитие (ЕФРР) и Европейския социален фонд + (ЕСФ+).

Стратегията за ВОМР се финансира от ЕЗФРСР и получава допълващо финансиране от ЕФРР и ЕСФ+ съгласно разпоредбите на Постановление № 494 на Министерския съвет от 30.12.2024 г. за определяне на правила за прилагане на подхода „Водено от общностите местно развитие“ за периода 2021 - 2027 г. (ПМС № 494/2024 г.).

Реализацията на визията и основната цел на стратегията е структурирана чрез изпълнението на конкретни **ПРИОРИТЕТИ** за развитие на територията, в рамките на които са формулирани и конкретните мерки, включени в Стратегията за ВОМР.

**Приоритет I – „Подобряване на жизнената среда чрез инвестиции в основни социални услуги и инфраструктура, както и съхраняване на духовния и културния живот“**

Първият приоритет е насочен към стимулиране на развитието на иновативни и териториално специфични социални услуги, насочени към социалното приобщаване на представители на маргинализирани групи. Наред с това, в обхвата на приоритета попада и подкрепа за обновяване и модернизация на общинската инфраструктура – пътна, образователна, социална, културна и други, с цел повишаване на качеството на живот на населението и създаване на благоприятна среда за привличане на нови инициативи и инвестиции в шестте общини от територията на МИГ.

В рамките на този приоритет се предвижда също реализиране на дейности в обществена полза, насочени към съхраняване и популяризиране на местната идентичност. Това включва организиране на фестивали, традиционни събития, чествания на празници, възстановки на обичаи, възраждане на забравени традиции, както и изготвяне на сборници, каталози и други инициативи, които подпомагат опазването и предаването на културно-историческото наследство на територията на МИГ.

Приоритет I включва изпълнението на две специфични цели и две мерки, които ще се финансират чрез Стратегическия план за развитие на земеделието и селските райони (СПРЗСР). Освен това, за по-ефективно реализиране на заложените цели, се предвижда и осигуряване на допълващо финансиране съгласно чл. 9 от ПМС № 494/2024 г.

Допълнителната финансова подкрепа ще бъде осигурена чрез Програма „Развитие на човешките ресурси“ (ПРЧР) и Програма „Околна среда“ (ПОС), в съответствие с указанията на управляващите органи на съответните програми.

**Специфична цел 1.1: „Подобряване на условията за живот в населените места на територията на МИГ“**



В рамките на тази цел се предвижда изпълнението на **Мярка 3: „Инвестиции в основни услуги и дребна по мащаб инфраструктура“ (СПРЗСР)**, която има за цел да допринесе за подобряване на условията за работа, почивка и цялостно обитаване на както градската, така и селската среда. Акцент се поставя върху модернизацията и развитието на обществената туристическа инфраструктура, която ще създаде благоприятни условия за устойчиво използване на значителния туристически потенциал на територията.

В допълнение, по тази специфична цел се предвижда и допълващо финансиране от Програма „Развитие на човешките ресурси“ (ПРЧР) и Програма „Околна среда“ (ПОС), в съответствие с чл. 9 от Постановление № 494 на Министерския съвет от 2024 г. Това допълващо финансиране е документирано чрез съответни приложения към стратегията за ВОМР. С него се планира изпълнението на следните мерки:

- **„Повишаване на осведомеността относно практиките и поведението във връзка с устойчивото потребление, кръговата икономика, мониторинга на отпадъците, както и информационни и разяснителни кампании за заинтересованите страни и населението“ (ПОС).** Мярката има за цел да информира населението на територията на МИГ „Сатовча“ и да го насърчи да прилага модели за устойчиво потребление и за по-отговорно отношение към околната среда. Основен акцент ще бъде правилното управление и третиране на отпадъците за по-чиста околна среда.

- **„Подобряване на достъпа до трудова заетост и активиране за включване на пазара на труда“ (ПРЧР).** По мярката се цели използване напълно на потенциала на територията относно участие на трудовия пазар. Тя има за цел да подкрепи местната икономика и хората, които са извън пазара на труда, като ги включи активно в икономическия живот.

- **„Активен живот на възрастните хора в пенсионна възраст и остаряване в добро здраве“ (ПРЧР).** По мярката ще се подкрепи включването на възрастните хора в местни социални доброволчески инициативи, подобряване на тяхното здравословно състояние и удължаване на периода на трудоспособност на тези, които все още работят и са на възраст над 55 г.

### **Специфична цел 1.2: „Запазване и развитие на духовното и културното наследство на територията на МИГ“**

Постигането на тази цел ще бъде реализирано чрез **Мярка 4: „Запазване на духовния и културния живот на населението“ (СПРЗСР)**, в рамките на която ще се осъществяват дейности, свързани с възстановяване, съхранение и предаване на културните и духовни ценности на територията към бъдещите поколения. Тази мярка цели не само опазване на съществуващото културно-историческо богатство, но и неговото активно интегриране в съвременния живот на общността, като важен елемент от идентичността и устойчивото развитие на територията на МИГ.

### **Приоритет II: „Устойчиво развитие на местната икономика и подобряване на благосъстоянието на населението“**

Този приоритет е насочен към стимулиране на местната икономика чрез развитие на земеделието и селското стопанство, както и чрез повишаване на капацитета и конкурентоспособността на микро-, малките и средни предприятия на територията на МИГ. В рамките на приоритета се предвижда изпълнението на две специфични цели, реализирани чрез



две мерки с финансиране от Стратегическия план за развитие на земеделието и селските райони (СПРЗСР). Наред с това, се заявява и допълващо финансиране по реда на чл. 9 от Постановление № 494 от 2024 г. на Министерския съвет, чрез Програма „Иновации и конкурентоспособност“ (ПКИП), в съответствие с указанията на съответния Управляващ орган.

**Специфична цел 2.1: „Подпомагане развитието на селското стопанство на територията на МИГ“**

Реализацията на тази цел ще се осъществи чрез **Мярка 1: „Инвестиции в земеделски стопанства“ (СПРЗСР)**, чиято основна задача е да подпомогне развитието на селското стопанство – един от структуроопределящите отрасли в местната икономика, имащ и силно социално значение. Изпълнението на мярката ще допринесе за модернизация на стопанствата, подобряване на производствения капацитет и повишаване на устойчивостта на земеделските дейности.

**Специфична цел 2.2: „Подпомагане развитието на икономиката“**

Тази цел ще бъде реализирана чрез **Мярка 2: „Инвестиции за неселскостопански дейности“ (СПРЗСР)**, която цели предоставяне на подкрепа за развитието на бизнес инициативи извън селското стопанство. Тези инвестиции ще допринесат за диверсифициране на икономическата структура, създаване на нови работни места и общо подобряване на икономическата жизнеспособност на територията на МИГ.

По тази специфична цел също се предвижда допълващо финансиране от Програма „Иновации и конкурентоспособност“ (ПКИП), съгласно чл. 9 на Постановление № 494 от 2024 г., като съответните документи са включени като приложения към стратегията за ВОМР. Допълващото финансиране е по мярката:

- **„Внедряване на иновации в МСП на територията на МИГ“ (ПКИП)**. По мярката се цели модернизирани и въвеждане на иновации в местната икономика. Мярката ще спомогне за намаляване на вредите от местната икономика върху околната среда. Това ще стане чрез подкрепа за въвеждане на чисти технологии и кръгова икономика. Всички тези дейности трябва да повишат конкурентоспособността и ефективността на икономиката на територията на МИГ „Сатовча“.

**Приоритет III: „Успешно изпълнение на СВОМР и изграждане на устойчиви модели на партньорство с МИГ от страната и чужбина в полза на местната общност“**

Този приоритет е насочен към създаване на възможности за сътрудничество между Местната инициативна група и други МИГ от България и чужбина. Целта е реализиране на съвместни инициативи и дейности в интерес на местната общност и в подкрепа на устойчивото развитие на територията. Приоритетът включва две специфични цели, изпълнявани чрез две мерки, които се финансират по линия на Стратегическия план за развитие на земеделието и селските райони (СПРЗСР).

**Специфична цел 3.1: „Изпълнение на дейности, свързани със сътрудничество между местни инициативни групи“**



Постигането на тази цел ще се реализира чрез **Мярка 5: „Сътрудничество и подготвителни дейности“ (СПРЗСР).**

Чрез тази мярка се цели изграждане на ефективни партньорства с други МИГ на национално и международно ниво. Реализирането на съвместни проекти ще насърчи обмена на опит и добри практики, ще засили видимостта на местната идентичност и ще ангажира по-активно населението в процесите на развитие на територията. Мярката е насочена както към изпълнението на съвместни дейности, така и към подготовката на сътрудничеството чрез тематични срещи, обучения, обменни визити и други инициативи.

**Специфична цел 3.2: „Укрепване на административния капацитет, управление, мониторинг, оценка и популяризиране на стратегията за ВОМР“**

Тази цел ще бъде реализирана чрез **Мярка 6: „Управление, мониторинг и оценка на стратегията и нейното популяризиране“ (СПРЗСР)**, която цели осигуряване на необходимите ресурси и подкрепа за ефективната работа на МИГ „Сатовча“ и екипа ѝ по прилагането на стратегията. Мярката обхваща дейности по административно и организационно управление, вътрешно и външно наблюдение и оценка на изпълнението на стратегията, както и провеждане на информационни и популяризационни инициативи сред местната общност.

Чрез изпълнението на стратегията за ВОМР за програмния период 2023 – 2027 г., МИГ се стреми да постигне дългосрочно и устойчиво развитие на територията, което да се отрази положително върху благосъстоянието на жителите. Формулираните цели са ясно дефинирани, постижими и напълно съответстват както на реалните потребности на местната общност, така и на потенциала на територията.

Предвидените мерки отразяват установените в резултат на проучванията и анализите потребности на територията и са съобразени с нейните специфични характеристики и наличен потенциал. Предвидените интервенции водят до постигане на целите на стратегията, като посредством тяхното изпълнение се подкрепя въвеждането на иновации и се подкрепят дейности, свързани с развитието на интелигентни селища на територията на територията на МИГ.

#### 4.2. Измерими целеви стойности за резултатите (индикатори):

##### 4.2.1. Индикатори за цялостното прилагане на стратегията за ВОМР – задължителни и специфични за МИГ:

Изходните индикатори на СВОМР са измерими, реалистични и са в съответствие с целите, мерките и заложените в стратегията резултати.

Индикаторите за резултат на СВОМР са логически свързани с целите на стратегията и отразяват очакваните резултати от нейното изпълнение.

Индикатор	Единица	Количество	Източници на информация



Одобрени проектни предложения (за продукт)	Брой	26	Информация от ИСУН, информация от ежедневен мониторинг от МИГ, информация от доклади и отчети на МИГ, информация от оценки на СВОМР, регистър на МИГ и др.
Сключени договори (за продукт)	Брой	27	Информация от ИСУН, информация от ежедневен мониторинг от МИГ, информация от доклади и отчети на МИГ, информация от оценки на СВОМР, регистър на МИГ и др.
Проектни предложения, предвиждащи внедряване на иновации (за продукт)	Брой	4	Информация от ИСУН, информация от ежедневен мониторинг от МИГ, информация от доклади и отчети на МИГ, информация от оценки на СВОМР, регистър на МИГ и др.
Проектни предложения, подадени от жени	Брой	4	Информация от ИСУН, информация от ежедневен



(за продукт)			мониторинг от МИГ, информация от доклади и отчети на МИГ, информация от оценки на СВОМР, регистър на МИГ и др.
Нови работни места по подкрепените проекти (за резултат)	Брой	13	Информация от ИСУН, информация от ежедневен мониторинг от МИГ, информация от доклади и отчети на МИГ, информация от оценки на СВОМР, регистър на МИГ и др.
Свързани европейски селски райони: Дял на населението в селските райони, ползващо се от подобрения достъп до услуги и инфраструктура чрез инвестиции от ОСП (за резултат)	%	45	Информация от ИСУН, информация от ежедневен мониторинг от МИГ, информация от доклади и отчети на МИГ, информация от оценки на СВОМР, регистър на МИГ и др.
Интелигентен икономически преход в селските райони: Брой на подкрепени	Брой	1	Информация от ИСУН, информация от ежедневен мониторинг от МИГ, информация от доклади и отчети на



стратегии за „умни села“ (за резултат)			МИГ, информация от оценки на СВОМР, регистър на МИГ и др.
Брой лица, включени в дейности по обучения, информационни срещи и семинари и други дейности, свързани с трансфер на знания (за резултат)	Брой	340	Информация от ИСУН, информация от ежедневен мониторинг от МИГ, информация от доклади и отчети на МИГ, информация от оценки на СВОМР, регистър на МИГ и др.
Изпълнени проекти (за резултат)	Брой	20	Информация от ИСУН, информация от ежедневен мониторинг от МИГ, информация от доклади и отчети на МИГ, информация от оценки на СВОМР, регистър на МИГ и др.
Изпълнени проекти, подадени от жени (за резултат)	Брой	4	Информация от ИСУН, информация от ежедневен мониторинг от МИГ, информация от доклади и отчети на МИГ, информация от оценки на



			СВОМР, регистър на МИГ и др.
Внедрени иновации по изпълнените проекти (за резултат)	Брой	4	Информация от ИСУН, информация от ежедневен мониторинг от МИГ, информация от доклади и отчети на МИГ, информация от оценки на СВОМР, регистър на МИГ и др.

4.2.2. Индикатори по мерки:

Мярка 1 „Инвестиции в земеделски стопанства“			
Индикатор	Единица	Количество	Източници на информация
Одобрени проектни предложения (за продукт)	Брой	6	Информация от ИСУН, информация от ежедневен мониторинг от МИГ, информация от доклади и отчети на МИГ, информация от оценки на СВОМР, регистър на МИГ и др.
Сключени договори (за продукт)	Брой	6	Информация от ИСУН, информация от ежедневен мониторинг от МИГ, информация от



			доклади и отчети на МИГ, информация от оценки на СВОМР, регистър на МИГ и др.
Проектни предложения, предвиждащи внедряване на иновации (за продукт)	Брой	2	Информация от ИСУН, информация от ежедневен мониторинг от МИГ, информация от доклади и отчети на МИГ, информация от оценки на СВОМР, регистър на МИГ и др.
Проектни предложения, подадени от жени (за продукт)	Брой	2	Информация от ИСУН, информация от ежедневен мониторинг от МИГ, информация от доклади и отчети на МИГ, информация от оценки на СВОМР, регистър на МИГ и др.
Нови работни места по подкрепените проекти (за резултат)	Брой	6	Информация от ИСУН, информация от ежедневен мониторинг от МИГ, информация от доклади и отчети на МИГ, информация от оценки на



			СВОМР, регистър на МИГ и др.
Изпълнени проекти (за резултат)	Брой	6	Информация от ИСУН, информация от ежедневен мониторинг от МИГ, информация от доклади и отчети на МИГ, информация от оценки на СВОМР, регистър на МИГ и др.
Изпълнени проекти, подадени от жени (за резултат)	Брой	2	Информация от ИСУН, информация от ежедневен мониторинг от МИГ, информация от доклади и отчети на МИГ, информация от оценки на СВОМР, регистър на МИГ и др.
Внедрени иновации по изпълнените проекти (за резултат)	Брой	2	Информация от ИСУН, информация от ежедневен мониторинг от МИГ, информация от доклади и отчети на МИГ, информация от оценки на СВОМР, регистър на МИГ и др.



Мярка 2 „Инвестиции за неселскостопански дейности“			
Индикатор	Единица	Количество	Източници на информация
Одобрени проектни предложения (за продукт)	Брой	7	Информация от ИСУН, информация от ежедневен мониторинг от МИГ, информация от доклади и отчети на МИГ, информация от оценки на СВОМР, регистър на МИГ и др.
Сключени договори (за продукт)	Брой	7	Информация от ИСУН, информация от ежедневен мониторинг от МИГ, информация от доклади и отчети на МИГ, информация от оценки на СВОМР, регистър на МИГ и др.
Проектни предложения, предвиждащи внедряване на иновации (за продукт)	Брой	2	Информация от ИСУН, информация от ежедневен мониторинг от МИГ, информация от доклади и отчети на МИГ, информация от оценки на СВОМР, регистър на МИГ и др.



Проектни предложения, подадени от жени (за продукт)	Брой	2	Информация от ИСУН, информация от ежедневен мониторинг от МИГ, информация от доклади и отчети на МИГ, информация от оценки на СВОМР, регистър на МИГ и др.
Нови работни места по подкрепените проекти (за резултат)	Брой	7	Информация от ИСУН, информация от ежедневен мониторинг от МИГ, информация от доклади и отчети на МИГ, информация от оценки на СВОМР, регистър на МИГ и др.
Изпълнени проекти (за резултат)	Брой	7	Информация от ИСУН, информация от ежедневен мониторинг от МИГ, информация от доклади и отчети на МИГ, информация от оценки на СВОМР, регистър на МИГ и др.
Изпълнени проекти, подадени от жени (за резултат)	Брой	2	Информация от ИСУН, информация от ежедневен



			мониторинг от МИГ, информация от доклади и отчети на МИГ, информация от оценки на СВОМР, регистър на МИГ и др.
Внедрени иновации по изпълнените проекти (за продукт)	Брой	2	Информация от ИСУН, информация от ежедневен мониторинг от МИГ, информация от доклади и отчети на МИГ, информация от оценки на СВОМР, регистър на МИГ и др.
<b>Мярка 3 „Инвестиции в основни услуги и дребна по мащаб инфраструктура“</b>			
Индикатор	Единица	Количество	Източници на информация
Одобрени проектни предложения (за продукт)	Брой	5	Информация от ИСУН, информация от ежедневен мониторинг от МИГ, информация от доклади и отчети на МИГ, информация от оценки на СВОМР, регистър на МИГ и др.



Сключени договори (за продукт)	Брой	5	Информация от ИСУН, информация от ежедневен мониторинг от МИГ, информация от доклади и отчети на МИГ, информация от оценки на СВОМР, регистър на МИГ и др.
Свързани европейски селски райони: Дял на населението в селските райони, ползващо се от подобрения достъп до услуги и инфраструктура чрез инвестиции от ОСП (за резултат)	%	30	Информация от ИСУН, информация от ежедневен мониторинг от МИГ, информация от доклади и отчети на МИГ, информация от оценки на СВОМР, регистър на МИГ и др.
Интелигентен икономически преход в селските райони: Брой на подкрепени стратегии за „умни села“ (за резултат)	Брой	1	Информация от ИСУН, информация от ежедневен мониторинг от МИГ, информация от доклади и отчети на МИГ, информация от оценки на СВОМР, регистър на МИГ и др.
Изпълнени проекти (за резултат)	Брой	5	Информация от ИСУН, информация от ежедневен



			мониторинг от МИГ, информация от доклади и отчети на МИГ, информация от оценки на СВОМР, регистър на МИГ и др.
<b>Мярка 4 „Запазване на духовния и културния живот на населението“</b>			
Индикатор	Единица	Количество	Източници на информация
Одобрени проектни предложения (за продукт)	Брой	4	Информация от ИСУН, информация от ежедневен мониторинг от МИГ, информация от доклади и отчети на МИГ, информация от оценки на СВОМР, регистър на МИГ и др.
Сключени договори (за продукт)	Брой	4	Информация от ИСУН, информация от ежедневен мониторинг от МИГ, информация от доклади и отчети на МИГ, информация от оценки на СВОМР, регистър на МИГ и др.



Свързани европейски селски райони: Дял на населението в селските райони, ползващо се от подобрения достъп до услуги и инфраструктура чрез инвестиции от ОСП (за резултат)	%	15	Информация от ИСУН, информация от ежедневен мониторинг от МИГ, информация от доклади и отчети на МИГ, информация от оценки на СВОМР, регистър на МИГ и др.
Изпълнени проекти (за резултат)	Брой	4	Информация от ИСУН, информация от ежедневен мониторинг от МИГ, информация от доклади и отчети на МИГ, информация от оценки на СВОМР, регистър на МИГ и др.
<b>Мярка 5 „Сътрудничество и подготвителни дейности за него“</b>			
Индикатор	Единица	Количество	Източници на информация
Одобрени проектни предложения (за продукт)	Брой	4	Информация от ИСУН, информация от ежедневен мониторинг от МИГ, информация от доклади и отчети на МИГ, информация от оценки на



			СВОМР, регистър на МИГ и др.
Сключени договори (за продукт)	Брой	4	Информация от ИСУН, информация от ежедневен мониторинг от МИГ, информация от доклади и отчети на МИГ, информация от оценки на СВОМР, регистър на МИГ и др.
Изпълнени проекти (за резултат)	Брой	4	Информация от ИСУН, информация от ежедневен мониторинг от МИГ, информация от доклади и отчети на МИГ, информация от оценки на СВОМР, регистър на МИГ и др.
Брой лица, включени в дейности по обучения, информационни срещи и семинари и други дейности, свързани с трансфер на знания (за резултат)	Брой	40	Информация от ИСУН, информация от ежедневен мониторинг от МИГ, информация от доклади и отчети на МИГ, информация от оценки на СВОМР, регистър на МИГ и др.



Мярка 6 „Управление, мониторинг и оценка на стратегията и нейното популяризиране“			
Индикатор	Единица	Количество	Източници на информация
Сключени договори (за продукт)	Брой	1	Информация от ИСУН, информация от ежедневен мониторинг от МИГ, информация от доклади и отчети на МИГ, информация от оценки на СВОМР, регистър на МИГ и др.
Брой лица, включени в дейности по обучения, информационни срещи и семинари и други дейности, свързани с трансфер на знания (за резултат)	Брой	300	Информация от ИСУН, информация от ежедневен мониторинг от МИГ, информация от доклади и отчети на МИГ, информация от оценки на СВОМР, регистър на МИГ и др.
4.3. Планирани дейности за постигане на целите и приоритетите на стратегията			
<p>За постигане на целите и приоритетите на Стратегията за ВОМР (СВОМР) за програмния период 2023 – 2027 г., МИГ „Сатовча“ ще реализира широк набор от дейности, в съответствие със задачите, които са изцяло в компетентността на МИГ. Те са регламентирани в Регламент (ЕС) 2021/1060 и обхващат както управлението на стратегията, така и нейната популяризация.</p> <p>МИГ „Сатовча“ ще прилага стриктно действащото национално и европейско законодателство, включително Закона за управление на средствата от европейските фондове при споделено</p>			



управление, ПМС № 494/2024 г., ПМС № 86 от 2023 г., както и всички други нормативни актове, регламентиращи прилагането на подхода ВОМР.

В рамките на изпълнението на СВОМР, МИГ ще спазва указанията и правилата на програмите, които я финансират през периода 2023 – 2027 г., включително Стратегическия план за развитие на земеделието и селските райони (СПРЗСР) и допълващите програми по ПМС № 494/2024 г.:

- Програма „Развитие на човешките ресурси“ 2021 – 2027 г.,
- Програма „Конкурентоспособност и иновации в предприятията“ 2021 – 2027 г.,
- Програма „Околна среда“ 2021 – 2027 г.

**За изпълнение на стратегията МИГ „Сатовча“ е включила общо 6 мерки, финансирани от Европейския земеделски фонд за развитие на селските райони (ЕЗФРСР), които ще подкрепят различни сектори на местното развитие.**

### **Дейности по управление и изпълнение на СВОМР**

МИГ „Сатовча“ ще изпълнява дейности по управление и популяризиране на стратегията, стриктно съобразени с чл. 33, §3 от Регламент (ЕС) 2021/1060 на Европейския парламент и на Съвета, в който са посочени общите разпоредби за управлението на фондовете на ЕС. В рамките на тази разпоредба МИГ ще осъществява следните основни дейности:

- изграждане на капацитет на местните заинтересовани страни за разработване и изпълнение на операции;
- определяне и прилагане на недискриминационни и прозрачни процедури и критерии за подбор, които не допускат конфликт на интереси и гарантират балансирано участие на всички заинтересовани страни;
- изготвяне и публично обявяване на покани за проектни предложения;
- подбор на операции, определяне на размера на финансовата подкрепа и представяне на предложенията на съответния управляващ орган за окончателна проверка и одобрение;
- проследяване напредъка по изпълнение на стратегията;
- провеждане на оценка на резултатите от СВОМР.

Всяка година МИГ публикува на своя интернет сайт Индикативна годишна работна програма (ИГРП), съдържаща информация за предстоящите приеми по СВОМР. ИГРП се изготвя в консултация с местната общност с цел съгласуване на предложените приеми и периодите им. През годината на одобрение на СВОМР, ИГРП се изготвя в срок до три месеца от датата на подписване на споразумението за изпълнение на стратегията.

За всеки прием МИГ подготвя необходимите документи и открива процедура, която включва:

- публикуване на обява за прием;
- изготвяне и публикуване на насоки за кандидатстване, съдържащи всички условия за кандидатстване и изпълнение;
- прием и оценка на проектни предложения;



- изпращане на оценените предложения до управляващия орган на съответната програма за окончателно одобрение.

МИГ носи отговорност за цялостната процедура по подбор, като за част от дейностите (например изготвяне на насоки, оценка и др.) може да ангажира външни експерти. При изготвянето на процедурите стриктно се спазва европейското и национално законодателство, както и правилата на финансиращите програми и изискванията на СВОМР.

Процесът на оценка е прозрачен и безпристрастен, базиран на утвърдени критерии и ясно разписани условия, съгласувани с местната общност и предварително оповестени. След приключване на оценката, резултатите се съгласуват с управляващия орган, а с одобрените кандидати се подписват административни договори.

При вземането на решения МИГ гарантира, че никоя от представените в партньорството групи – публична, стопанска или нестопанска – не разполага с повече от 49% от гласовете и не може еднолично да налага решения.

За изпълнение на стратегията МИГ разполага с ресурс за поддържане на офис и екип от изпълнителен директор и експерти, които осъществяват ежедневните дейности. В рамките на работата си МИГ поддържа активна комуникация с управляващите органи, Държавен фонд „Земеделие“ и с местната общност.

#### **Дейности по популяризиране на СВОМР**

МИГ „Сатовча“ провежда разнообразни инициативи за популяризиране на стратегията и за ангажиране на местната общност. Те включват:

- публикации в медиите и на сайта на МИГ;
- провеждане на информационни семинари, срещи, конференции и други събития;
- обучения на представители на местната общност за повишаване на капацитета за кандидатстване и изпълнение на проекти;
- обучения на членове на МИГ за повишаване на административния капацитет.

Екипът на МИГ предоставя ежедневни консултации – на място, по телефон или електронна поща – относно възможностите за кандидатстване и други въпроси, свързани с изпълнението на стратегията.

МИГ възлага изготвяне на анализи и проучвания за различни сектори от територията, които подпомагат изпълнението на целите и приоритетите на СВОМР. Те се реализират от външни експерти под контрола на МИГ. Освен това се провеждат допитвания до местната общност относно прилагането на стратегията.

С цел засилване на местната идентичност и приобщаване към процесите по прилагане на СВОМР, МИГ организира фестивали, празници и други общностни събития.

#### **Мерки за публичност**

МИГ гарантира пълна прозрачност на дейностите по изпълнение на СВОМР, като осигурява достъп до актуална и изчерпателна информация чрез интернет страницата си. Спазването на



европейските и национални изисквания за публичност е основен принцип в работата на МИГ, като публичността се разглежда като ключов фактор за постигане на целите на стратегията.

На сайта на МИГ се публикува следната информация:

- Стратегията за ВОМР 2023 – 2027 г.;
- Устав на МИГ;
- Състав на управителния и общото събрание;
- Членове на екипа и контакти;
- Годишна индикативна работна програма;
- Обяви за приеми;
- Резултати от оценките на проектни предложения;
- Информация за ползваните външни услуги и сключените договори;
- Напредък по изпълнението на стратегията;
- Проведени и предстоящи събития;
- Проучвания и анализи;
- Участие на МИГ във форуми, свързани с ВОМР;
- Форма за обратна връзка с местната общност;
- Друга релевантна информация, свързана с прилагането на СВОМР.

**СВОМР е разработена за прилагане до 31 декември 2027 г. в съответствие с минималните изисквания, заложен в Приложение №2 от Условията за кандидатстване.**

#### **5. Описание на мерките: (не повече от 4 страници за всяка мярка)**

##### **Общи елементи за всички мерки от стратегията, финансирани от ЕЗФРСР.**

Подкрепата от ЕЗФРСР се предоставя за територията на МИГ „Сатовча“, като проектите и дейностите по тях се изпълняват на територията на МИГ.

Избраните в стратегията за ВОМР мерки и дейности, включително тези за сътрудничество, са в съответствие с Регламент (ЕС) 2021/1060 и Регламент (ЕС) 2021/2115, националното законодателство по ВОМР, СПРЗСР и ИТСР на Югозападен район, като водят до постигане на техните цели.

Избраните в стратегията за ВОМР мерки съответстват на идентифицираните в проучванията и анализите на територията нужди и са разработени при недопускане на припокриване по всички програми, финансирани със средства на ЕС.

Максималният размер на допустимите разходи за един проект към стратегията за ВОМР не надвишава левовата равностойност на 200 000 евро.

Минималният размер на допустимите разходи за един проект към стратегията за ВОМР не може да е по-малък от левовата равностойност на 2 500 евро.



Допустимите кандидати/бенефициенти по стратегията за ВОМР са с постоянен адрес или седалище на територията на МИГ „Сатовча“.

За проектите, предвиждащи икономически дейности, кандидатите следва да представят бизнес план, доказващ устойчивост и финансова жизнеспособност на проекта.

За проектите с непроизводствени инвестиции и дейности, кандидатите следва да представят анализ разходи-ползи, от който да е видно, че проектното предложение няма да генерира приходи, или ако генерира, същите се разходват само за нестопанските цели на кандидата, свързани изцяло с целите на проекта.

Максималният период за изпълнение на дейностите и операциите по проектите към стратегията за ВОМР на МИГ „Сатовча“, не може да надвишава 36 месеца за проекти на възложители по ЗОП/Постановление № 4 на Министерския съвет от 11.01.2024 г. за определяне на правилата за разглеждане и оценяване на оферти и сключването на договорите в процедурата за избор с публична покана от бенефициенти на безвъзмездна финансова помощ от европейските фондове при споделено управление и 24 месеца за останалите бенефициенти. Максималният период за изпълнение на дейностите за сътрудничество и подготвителни дейности за него е до 24 месеца за проекти, включващи строително-монтажни работи, и до 18 месеца за останалите дейности. Срокът започва да тече от датата на сключване на административния договор за предоставяне на безвъзмездна финансова помощ. Изпълнението на стратегията приключва с извършването и на последното плащане към бенефициент по проект, финансиран от стратегията за ВОМР.

Допустимите в стратегията дейности са в съответствие с Раздел 13.3 „Видове допустими дейности по мерките от стратегията за ВОМР“ от Условието за кандидатстване за предоставяне на безвъзмездна финансова помощ по процедура № BG06AFSP001-01.001. Дейностите, включени в стратегията за ВОМР отговарят на местните потребности, имат за цел да създават и запазват заетост за местното население, да са в полза на местния бизнес, да въвеждат иновации, да водят до подобряване на условията за живот (включително дейности, подкрепящи създаването на интелигентни селища) и на състоянието на околната среда, да водят до социално приобщаване и подобряване на социалните услуги на територията.

Всички дейности, допустими за подпомагане по мерките от стратегията са допустими за финансиране, в случай че не оказват отрицателно въздействие върху околната среда по ЗООС.

Икономически дейности по проекти за финансиране от стратегията са допустими в случай че бъде доказана устойчивост и финансова жизнеспособност.

Непроизводствени дейности по проекти за финансиране от стратегията са допустими, в случай че не генерират приходи, с изключение когато генерират приходи, но същите се разходват само за нестопанските и/или социалните цели на организацията и свързани изцяло с целите на проекта.

В стратегията за ВОМР на МИГ „Сатовча“ не са допустими следните дейности:

- дейности, финансирани от ЕЗФРСР, предвиждащи фиксирани плащания и интервенции, свързани със схеми за плащания на площ;



- дейности, финансирани от ЕЗФРСР, предвиждащи инвестиции за напояване;
- дейности, финансирани от ЕЗФРСР, свързани с извършването на разходи за публична инфраструктура, свързана с пътища, водопреносни и канализационни системи, освен ако не са част от по-голям проект или не са свързани с дейности, отговарящи на концепцията за интелигентни селища;
- дейности, финансирани от ЕЗФРСР, свързани с извършването на основни земеделски инвестиции с изключение на такива, предвидени за социално земеделие и/или такива, свързани с колективни инвестиции.

В мерките от стратегията за ВОМР са допустими разходи, които са:

1. инвестиционни разходи съгласно чл. 73 от Регламент (ЕС) № 2021/2115;
2. съгласно Регламент (ЕС) № 2021/1060 и целите и приоритетите на стратегията за ВОМР;
3. съгласно Раздел 14.1 „Разходи, допустими за финансиране“ на Условието за кандидатстване за предоставяне на безвъзмездна финансова помощ по процедура № BG06AFSP001-01.001;
4. определени в Постановление № 86 от 1 юни 2023 г. на Министерския съвет за определяне на национални правила за допустимост на разходите по програмите, финансирани от Европейските фондове при споделено управление, за програмен период 2021 – 2027 г. (ПМС № 86) и в указанията съгласно чл. 10 от ПМС № 494.

По стратегията за ВОМР не са допустими за финансиране разходи съгласно Раздел 14.2 „Недопустими за подкрепа чрез стратегиите за ВОМР разходи“ от Условието за кандидатстване за предоставяне на безвъзмездна финансова помощ по процедура № BG06AFSP001-01.001, а именно:

За проекти по стратегиите не са допустими следните разходи:

- за закупуване на права за селскостопанска продукция и закупуване на права за получаване на плащане;
- за закупуване на земя на стойност над 10 % от общите допустими разходи за съответната операция, с изключение на закупуване на земя с цел опазване на околната среда и опазване на богатите на въглерод почви, или закупуване на земя от млади земеделски стопани чрез използване на финансови инструменти; при финансовите инструменти този таван се прилага за допустимите публични разходи, изплащани на крайния получател или, в случай на гаранции — до размера на базовия заем;
- за закупуване на животни и закупуване на едногодишни растения и тяхното засаждане с цел, различна от:
  - възстановяване на земеделския или горския потенциал след природни бедствия, неблагоприятни климатични явления или катастрофално събитие;
  - предпазване на селскостопанските животни от големи хищници или от използването им в горското стопанство вместо машини;



- отглеждане на застрашени породи съгласно определението в член 2, точка 24 от Регламент (ЕС) 2016/1012 на Европейския парламент и на Съвета (45) в рамките на задълженията, посочени в член 70; или
- опазване на сортове растения, застрашени от генетична ерозия, в рамките на задълженията, посочени в член 70;
- за лихви по дългове, с изключение на свързани с безвъзмездни средства, отпуснати под формата на лихвени субсидии или субсидии за гаранционни такси;
- за инвестиции в широкомащабна инфраструктура, както е определена от държавите членки в стратегическите им планове по ОСП, която не е част от стратегиите за Водено от общностите местно развитие, установени в член 32 от Регламент (ЕС) 2021/1060, с изключение на инвестиции в широколентова инфраструктура и превантивни действия за защита от наводнения или защита на бреговете с оглед на ограничаване на последиците от възможни природни бедствия, неблагоприятни климатични явления или катастрофални събития;
- за инвестиции в залесяване, които не са съвместими с целите, свързани с околната среда и климата, в съответствие с принципите за устойчиво управление на горите, разработени в общоевропейските насоки за залесяване и повторно залесяване;
- за инвестиции и дейности, които не са в съответствие с мерките и условията, посочени в становището за екологична оценка на СПРЗСР;
- за инвестиции и дейности, за които не е налице акт на компетентните органи по околна среда по реда и условията на глава шеста от Закона за опазване на околната среда и/или чл. 31 на Закона за биологичното разнообразие и при съобразяване с условията и мерките в съответния акт;
- за закупуване и/или инсталиране на оборудване, машини и съоръжения втора употреба;
- за закупуване на лизинг на недвижима собственост;
- за данък върху добавена стойност (ДДС), с изключение на невъзстановим ДДС, когато е поет действително и окончателно от кандидатите;
- за оперативни разходи, включително разходи за поддръжка, наеми, застраховка, както и други разходи, възникнали при изпълнение на договори за лизинг, марж/печалба за лизингодателя, разходи за лихви, разходи за неустойки и такси, режийни разходи;
- за банкови такси, разходи за гаранции, изплащане и рефинансиране на лихви;
- за принос в натура;
- за изследвания за разработване на нови продукти, процеси и технологии;
- за търговия на дребно, с изключение на интервенциите, за които е допустимо предоставянето на подкрепа за този тип дейност;
- за закупуване, включително чрез финансов лизинг, на нови машини и оборудване, включително компютърен софтуер, за частта над пазарната им стойност;



- за сертификация по НАССР (Анализ на опасностите и контрол на критичните точки) и други международно признати стандарти;
- които представляват обикновена подмяна;
- свързани с плащания в брой;
- за общи разходи, извършени преди 01.01.2023 г.;
- за закупуване на превозни и транспортни средства, с изключение на специализирани такива, в зависимост от допустимите за подпомагане дейности по съответната интервенция в СПРЗСР;
- предвиждащи фиксирани плащания и мерки, свързани със схеми за плащания на площ;
- за инфраструктура, свързана с пътища и/или водопреносни и канализационни системи, когато не са част от по-голям проект или не са свързани с дейности, отговарящи на концепцията за интелигентни селища;
- за основни земеделски инвестиции, с изключение на такива, предвидени за социално земеделие и/или такива, свързани с колективни инвестиции;
- за изграждане/ремонт/реконструкция на места за настаняване;
- за напоителни инсталации;
- за закупуване на земя и сгради на стойност, надвишаваща стойността на данъчната оценка;
- за строителна техника, включително самоходни машини, когато проектът е свързан със земеделска дейност, включително животновъдни обекти и складове за съхранение на продукция;
- извършени преди подаване на проектното предложение, с изключение на общите разходи, свързани с основните разходи по проекта като хонорари на архитекти, инженери и консултанти, предпроектни проучвания, придобиване на патентни права и лицензи, авторски права и строителен надзор.

За дейностите по управление, мониторинг и оценка на стратегиите за ВОМР и тяхното популяризиране, не са допустими разходи:

- за закупуване на техника или оборудване втора употреба;
- за застраховка на дълготрайни материални активи, които не са придобити със средства, отпуснати по настоящите Насоки или по мярка 19 „Водено от общностите местно развитие“ от Програмата за развитие на селските райони за периода 2014-2020 г.;
- свързани с възнаграждения на персонала, които не са задължителни по силата на нормативен акт;
- за закупуване на земя и сгради;
- за данъци и данък добавена стойност (ДДС) с изключение на невъзстановим ДДС;
- за лихви, глоби и неустойки, такси по обслужване на заеми и разходи за съдебни разноски;



- за членски внос;
- свързани с договор за лизинг, като печалба за лизинговата компания, разходи по лихви за рефинансиране, оперативни и застрахователни разходи, разходи за неустойки и такси и други разходи, свързани с договора за лизинг;
- за трудови възнаграждения на повече от четирима служители в МИГ и надвишаващи 4 минимални работни заплати за страната на месец за позицията „изпълнителен директор“ и 3 за позицията „експерт“;
- за нощувки в страната, надвишаващи 120 лв. за един човек и разходи, надвишаващи определените в Наредбата за командировките в страната, приета с Постановление № 72 на Министерския съвет от 1986 г. (Обн., ДВ, бр. 11 от 1987 г.);
- платени в брой, с изключение на разходите за командировки, за гориво за лек автомобил, за разходи, свързани с публични отношения, за разходи за участие на МИГ в дейности на Националната и на Европейската селска мрежа за развитие на селските райони, както и на Европейската ЛИДЕР асоциация и други асоциации на МИГ, разходи за комуникация и външни услуги – телефон, интернет, пощенски услуги, куриерски услуги, топло- и електроенергия, вода, както и разходи за техническо обслужване на автомобил и годишни винетни такси, такси за издаване на изискуеми документи и разходи за застрахователни премии, както и за опростени разходи съгласно чл. 83, ал. 1, букви "б", "в" и "г" от Регламент (ЕС) 2021/2115 на Европейския парламент и на Съвета от 2 декември 2021 година;
- дневни пари за командировки в чужбина, надвишаващи определените в Приложение № 2 на Наредбата за служебните командировки и специализациите в чужбина, приета с ПМС № 115 от 2004 г.;
- за създаване на повече от една интернет страница за МИГ за периода на изпълнение на стратегията;
- за закупуване на лек автомобил, извършени след 2026 г.;
- за външни услуги и оценка на проекти, извършени от лица, участвали в комисия за избор на стратегии по СПРЗСР, в т. ч. когато такива лица са представители на или са експерти от юридически лица;
- за възнаграждения и осигуровки за извършване на външни експертни услуги и оценка на проекти на служители в същата или в друга МИГ;
- за възнаграждения и осигуровки за председател и секретар на Комисия за подбор на проектни предложения, когато същите са служители на МИГ;
- за повече от 3 бр. проучвания и/или анализи за годишно;
- разходи за информираност и публичност, които не отговарят на изискванията, посочени в Единния наръчник на бенефициента за прилагане на правилата за информация и комуникация 2021-2027 г., съгласно приложение № 1 от Националната комуникационна стратегия за програмен период 2021-2027 г.;



- заявени за финансиране разходи в частта им, която надвишава определените референтни стойности когато има такива.

За дейностите по сътрудничество и подготвителни дейности за него, не са допустими разходи за:

- разходи, за които е получено финансиране от националния бюджет или бюджета на Европейския съюз, в т.ч. по подмярка 19.4 „Текущи разходи и популяризиране на стратегия за Водено от общностите местно развитие“ от ПРСР 2014 – 2020 г.;
- разходи за обикновена подмяна;
- закупуване на животни;
- закупуване на едногодишни растения;
- закупуване на земя и сгради;
- принос в натура;
- разходи, платени в брой (с изключение на разходите за командировки, пощенски и куриерски услуги, такси за издаване на изискуеми документи и разходи за застрахователни премии), както и за опростени разходи съгласно чл. 83, ал. 1, букви
- банкови такси;
- заявени за финансиране разходи в частта им, която надвишава определените референтни стойности когато има такива;
- възнаграждения, свързани с координация на дейностите, надвишаващи 10 на сто от стойността на допустимите разходи за всяка МИГ, партньор по проекта;
- разходи, платени преди подаване на заявление за планирани дейности за сътрудничество и след крайния срок за тяхното извършване;
- разходи за закупуване на транспортни средства;
- разходи за изграждане и ремонт на места за настаняване;
- разходи за информираност и публичност, които не отговарят на изискванията, посочени в Единния наръчник на бенефициента за прилагане на правилата за информация и комуникация 2021-2027 г., съгласно приложение № 1 от Националната комуникационна стратегия за програмен период 2021-2027 г.;
- разходи за пътни, дневни и квартирни, извършени в полза на партньор/и по дейностите за сътрудничество;
- разходи за командировки, надвишаващи стойностите, определени в Наредбата за командировките в страната, приета с Постановление № 72 на Министерския съвет от 1986 г. (Обн., ДВ, бр. 11 от 1987 г.) и Наредбата за служебните командировки и специализации в чужбина, приета с Постановление № 115 на Министерския съвет от 2004 г. (Обн., ДВ, бр. 50 от 2004 г.);



- дневни пари за командировки в чужбина, надвишаващи определените в Приложение № 2 на Наредбата за служебните командировки и специализациите в чужбина, приета с ПМС № 115 от 2004 г.;
- за нощувки в страната, надвишаващи 120 лв. за един човек и разходи, надвишаващи определените в Наредбата за командировките в страната, приета с Постановление № 72 на Министерския съвет от 1986 г. (Обн., ДВ, бр. 11 от 1987 г.).

За стратегиите за ВОМР се прилагат условията на Регламент (ЕС) 2022/2472 на комисията от 14 декември 2022 година относно деклариране на някои категории помощи в секторите на селското и горското стопанство и в селските райони за съвместими с вътрешния пазар в приложение на членове 107 и 108 от Договора за функционирането на Европейския съюз и Регламент (ЕС) 2021/1237 на Комисията от 23 юли 2021 година за изменение на Регламент (ЕС) № 651/2014 за обявяване на някои категории помощи за съвместими с вътрешния пазар в приложение на членове 107 и 108 от Договора (текст от значение за ЕИП) е Регламент (ЕС) 2023/2831 от 13 декември 2023 г.

Членове 107 и 108 от Договора за функционирането на Европейския съюз не се прилагат при изпълнение на проект, финансиран изцяло или частично от ЕЗФРСР, включващ само нестопански (неикономически) дейности и изпълняван от лице, регистрирано по реда на Закона за юридическите лица с нестопанска цел или по Закона за народните читалища или от община, или от музей или културна организация по смисъла на Закона за закрила и развитие на културата, както и от Светия синод на Българската православна църква или централните ръководства на другите регистрирани вероизповедания.

### **Мерки и дейности, финансирани от ЕЗФРСР:**

Мярка 1 „Инвестиции в земеделски стопанства“

#### **1. Описание на целите на мярката**

- модернизиране на селското стопанство на територията на МИГ и въвеждането на иновации в него;
- подпомагане на производството на конкурентоспособна качествена и екологична местна селскостопанска продукция.

Дейностите по мярката се прилагат на цялата територия на МИГ „Сатовча“.

#### **2. Допустими кандидати**

За подпомагане могат да кандидатстват лица, които към датата на подаване на заявлението за подпомагане са:

##### **2.1. земеделски стопани:**

- физически лица или;
- юридически лица, регистрирани по Търговския закон или Закона за кооперациите, Закона за вероизповеданията или създадени по Закона за Селскостопанската академия.

Ако са съществуващи земеделските стопани следва да са регистрирани като такива по Закона за подпомагане на земеделските производители от най – малко 12 месеца преди кандидатстването за подпомагане и да не са прекратявали своята дейност в този период.



2.2. две или повече физически или юридически лица, които са регистрирали законно установена структура по реда на Търговския закон, Закона за кооперациите или по Закона за задълженията и договорите, която се създава за съвместно закупуване и ползване на материални активи за земеделски дейности в съответствие с чл. 73 от Регламент (ЕС) 2021/2115, които кандидатстват за колективни инвестиции.

2.3. групи и организации на производители признати като група или организация на производители, в съответствие с националното и/или европейското законодателство за организации на производители.

Кандидатите трябва да имат разработен бизнес план за дейностите в земеделското стопанство и доказващ подобряване на дейността на земеделското стопанство чрез прилагане на планираните инвестиции и дейности

Земеделските стопани със земеделски стопанства, за които е приложимо трябва да отговарят на изискванията на Закона за ветеринарномедицинската дейност.

### **3. Допустими дейности**

Дейностите, допустими за подпомагане трябва да са свързани с производството на селскостопански продукти, включени в приложение I на Договора за функционирането на Европейския съюз или памук, с изключение на риба и рибни продукти.

Допустимите за подпомагане дейности в рамките на мярката, могат да включват материални и нематериални инвестиции. Подкрепа се предоставя за материални и нематериални инвестиции в новосъздадени и съществуващи земеделските стопанства за покриване нуждите на същите, съобразени с техният капацитет.

Подкрепата ще бъде насочена към следните дейности:

- Дейности за инвестиции в земеделски стопанства и селскостопански дейности, съгласно Раздел 13.3.1. на Условието за кандидатстване за предоставяне на безвъзмездна финансова помощ по процедура № BG06AFSP001-01.001 по интервенция „Изпълнение на операции, включително дейности за сътрудничество и тяхната подготовка, избрани в рамките на стратегията за местно развитие“ от Стратегическия план за развитие на земеделието и селските райони на Република България за периода 2023 – 2027 г.

- Инвестиции за модернизация и механизация /инвестиции във физически активи/, свързана с намаляване на производствените разходи и повишаване производителността на труда;

- Инвестиции за постигане съответствие с нововъведени стандарти на Общността приложими за съответните стопанства. Финансова помощ за инвестиции за постигане на съответствие с нововъведени стандарти на Съюза ще се предоставя, като с цел съобразяване с тези изисквания подпомагането може да бъде предоставено в рамките на 24 месеца от датата, на която изискванията стават задължителни за земеделските стопанства;

- Инвестиции пряко свързани с подобряване на енергийната ефективност на стопанствата;

- Инвестиции за съхранение на земеделската продукция с цел запазване качеството на продукцията;

- Инвестиции в изграждане/реконструкция/закупуване на машини и съоръжения за опазване на околната среда, включително за съхранение на оборска тор;

- Инвестиции в недвижима собственост, свързана с дейността на земеделските стопанства;



- Инвестиции за създаване и/или презасаждане на трайни насаждения, десертни лозя, медоносни дървесни видове за производство на мед и бързорастящи храсти и дървесни видове за производство на биоенергия;

- Инвестиции за производство на енергия от възобновяеми енергийни източници (водна, вятърна, слънчева, геотермална енергия и остатъчна/отпадъчна биомаса) за собствено потребление за нуждите на земеделските стопанства. Инсталациите за производство на енергия от ВЕИ трябва да са в съответствие с условията за устойчивост в Закона за енергията от възобновяеми източници.

- Инвестиции, насочени към надвишаване на изискванията за хуманно отношение към животните и повишаване на биосигурността.

Не е допустима подкрепата за основни земеделски инвестиции с изключение на такива, предвидени за социално земеделие и/или такива, свързани с колективни инвестиции..

Не се предоставя подпомагане за дейности и инвестиции, които биха навредили на околната среда.

Инвестициите, включени в проектното предложение, трябва да са придружени от документ от компетентния орган по околна среда (РИОСВ/МОСВ/БД), издадени по реда на ЗООС и/или ЗБР и ЗВ.

Материалните и нематериалните инвестиции включени в проектното предложение трябва да са в съответствие с параметрите и дейностите, обект на подпомагане и включени в разработения бизнес план.

#### **4. Допустими разходи**

По мярката са допустими следните разходи:

- разходи за инвестиции в земеделски стопанства и селскостопански дейности, съгласно Раздел 14.1.1. на Условията за кандидатстване за предоставяне на безвъзмездна финансова помощ по процедура № BG06AFSP001-01.001 по интервенция „Изпълнение на операции, включително дейности за сътрудничество и тяхната подготовка, избрани в рамките на стратегията за местно развитие“ от Стратегическия план за развитие на земеделието и селските райони на Република България за периода 2023 – 2027 г.;

- разходи за инвестиции за модернизация и механизация /инвестиции във физически активи/, свързана с намаляване на производствените разходи и повишаване производителността на труда;

- разходи за инвестиции за постигане съответствие с нововъведени стандарти на Общността приложими за съответните стопанства. Финансова помощ за инвестиции за постигане на съответствие с нововъведени стандарти на Съюза ще се предоставя, като с цел съобразяване с тези изисквания подпомагането може да бъде предоставено в рамките на 24 месеца от датата, на която изискванията стават задължителни за земеделските стопанства;

- разходи за инвестиции, пряко свързани с подобряване на енергийната ефективност на стопанствата;

- разходи за инвестиции за съхранение на земеделската продукция с цел запазване качеството на продукцията;

- разходи за инвестиции в изграждане/реконструкция/закупуване на машини и съоръжения за опазване на околната среда, включително за съхранение на оборска тор;



- разходи за инвестиции в недвижима собственост, свързана с дейността на земеделските стопанства;
- разходи за инвестиции за създаване и/или презасаждане на трайни насаждения, десертни лозя, медоносни дървесни видове за производство на мед и бързорастящи храсти и дървесни видове за производство на биоенергия;
- разходи за инвестиции за производство на енергия от възобновяеми енергийни източници (водна, вятърна, слънчева, геотермална енергия и остатъчна/отпадъчна биомаса) за собствено потребление за нуждите на земеделските стопанства. Инсталациите за производство на енергия от ВЕИ трябва да са в съответствие с условията за устойчивост в Закона за енергията от възобновяеми източници.
- разходи за инвестиции, насочени към надвишаване на изискванията за хуманно отношение към животните и повишаване на биосигурността.

По мярката са допустими и общи разходи, свързани с проектното предложение, в т.ч. разходи за предпроектни проучвания, такси, хонорари за архитекти, инженери и консултанти, консултации за икономическа устойчивост на проектното предложение и правни услуги, извършени както в процеса на подготовка на проекта преди подаване на проектното предложение, така и по време на неговото изпълнение.

#### **5. Финансови параметри за проектите - минимален и максимален размер на общите допустими разходи за един проект**

Минимален размер на общите допустими разходи за един проект – 10 000 лева;

Максимален размер на общите допустими разходи за един проект – 200 000 лева;

Максимален размер на безвъзмездната финансова помощ за един проект – 120 000 лева.

#### **6. Интензитет на финансовата помощ**

Максималните нива на подпомагане не може да надхвърлят максималния интензитет на помощта, посочен в член 73, параграф 4 от Регламент (ЕС) №2021/2115.

Финансовата помощ по мярката е в размер на 50 % от общия размер на допустимите за финансово подпомагане разходи.

Финансовата помощ може да се увеличи с 10 % за проектни предложения, свързани с колективни инвестиции или социално земеделие;

Финансовата помощ може да се увеличи с 10 % за проектни предложения, подадени от млади земеделски стопани на възраст до 40 г. вкл.

Максималното комбинирано подпомагане за един проект на индивидуален бенефициент е 60 % от общия размер на допустимите разходи.

Максималното комбинирано подпомагане за проекти за колективни инвестиции е 60 % от общия размер на допустимите разходи.

#### **7. Обективни и измерими критерии за подбор на проектите, тяхната тежест и минимален праг за одобрение**

- Проектното предложение е свързано с инвестиции в сектор животновъдство – 10 т.

- Проектното предложение е подадено от млад земеделски стопанин на възраст до 40 г. включително – 10 т.

- Проектното предложение е подадено от жена – 10 т.

-

- Проектното предложение предвижда въвеждането на иновация – 10 т.



- Проектното предложение предвижда модернизация на извършваната дейност от стопанството – 10 т.
- Проектното предложение включва дейности за производство на енергия от възобновяеми енергийни източници за собствено потребление – 10 т.
- Проектното предложение включва дейности, насочени към надвишаване на изискванията за хуманно отношение към животните и повишаване на биосигурността – 10 т.
- Проектното предложение е за колективни инвестиции – 10 т.
- Проектното предложение предвижда разкриването на до 2 работни места вкл. – 10 т.
- Проектното предложение предвижда разкриването на над 2 работни места – 40 т.

Минимален праг за одобрение на проектно предложение – 40 т.

Мярка 2 „Инвестиции за неселскостопански дейности“

### **1. Описание на целите на мярката**

- развитие на неселскостопанските дейности, основани на икономическите характеристики и специфики на територията на територията на МИГ „Сатовча“;
  - по-пълното оползотворяване на икономическия потенциал и повишаване на добавената стойност за икономиката на територията на МИГ „Сатовча“;
  - модернизация и въвеждане на иновации в неселскостопански икономически дейности.
- Дейностите по мярката се прилагат на цялата територия на МИГ „Сатовча“.

### **2. Допустими кандидати**

Подпомагане в рамките на мярката получават земеделски стопани, микропредприятия и физически лица. В обхвата на мярката физическите лица са допустими за подпомагане само за инвестиции в неземеделски дейности, които са насочени към развитие на занаяти.

Земеделските стопани, допустими за подпомагане трябва да отговарят на следните условия:

- да са регистрирани като земеделски стопани по Закона за подпомагане на земеделските производители от най-малко 12 месеца преди кандидатстването за подпомагане и да не са прекратявали своята дейност;
- да бъдат регистрирани като еднолични търговци или юридически лица по Търговския закон или Закона за кооперациите.

Микропредприятията, допустими за подпомагане трябва да бъдат регистрирани като еднолични търговци или юридически лица по Търговския закон или Закона за кооперациите.

Физическите лица, допустими за подпомагане трябва да отговарят на следните условия:

- да бъдат регистрирани по Закона за занаятите като упражняващи занаят/и след вписване в регистър БУЛСТАТ по реда на Закона за регистър БУЛСТАТ;
- да отговарят на определението за микропредприятие, съгласно дефиницията на ЗМСП.

### **3. Допустими дейности**

Инвестициите, допустими за подпомагане в рамките на мярката трябва да са свързани с развитие на услуги в различни сектори на икономиката и други производствени неземеделски дейности, производство на продукти, които не са включени в Приложение I от Договора за функциониране на Европейския съюз, както и дейности, които са насочени към развитие на занаяти.

Инвестициите, включени в проектното предложение трябва да са придружени от решение за преценяване на необходимостта от извършване на оценка на въздействието върху околната



среда/решение по оценка на въздействие върху околната среда/решение за преценяване на необходимостта от извършване на екологична оценка/становище по екологична оценка/решение за преценка на вероятната степен на значително отрицателно въздействие/решение по оценка за съвместимостта/писмо/разрешително от компетентния орган по околна среда (РИОСВ/МОСВ), издадени по реда на ЗООС и/или ЗБР и ЗВ.

Материалните и нематериалните инвестиции включени в проектното предложение трябва да са в съответствие с параметрите и дейностите, обект на подпомагане и включени в разработения бизнес план.

Бизнес планът трябва да показва подобряване на дейността на предприятието и да доказва икономическата жизнеспособност на кандидата чрез прилагане на планираните инвестиции и дейности.

Подкрепа в рамките на мярката се предоставя на територията на селските райони в страната в съответствие с чл. 73 от Регламент (ЕС) №2021/2115 само за материални и/или нематериални активи, в това число машини, съоръжения, оборудване, включително и недвижима собственост, както и общи разходи, свързани с подпомаганата дейност.

Предоставя се подпомагане за инвестиции в неземеделски дейности:

- Неселскостопански дейности, съответстващи на мярката, съгласно Раздел 13.3.1. на Условието за кандидатстване за предоставяне на безвъзмездна финансова помощ по процедура № BG06AFSP001-01.001 по интервенция „Изпълнение на операции, включително дейности за сътрудничество и тяхната подготовка, избрани в рамките на стратегията за местно развитие“ от Стратегическия план за развитие на земеделието и селските райони на Република България за периода 2023 – 2027 г.

- Производство или продажба на продукти, които не са включени в Приложение 1 от Договора за функциониране на Европейския съюз (независимо от вложените продукти и материали);

- Развитие на услуги във всички сектори (например: грижи за деца, възрастни хора, хора с увреждания, здравни услуги, счетоводство и одиторски услуги, ветеринарни дейности и услуги базирани на ИТ и др.);

- Производство на енергия от възобновяеми енергийни източници за собствено потребление;

- Развитие на занаяти и други неземеделски дейности.

В рамките на мярката не се финансират дейности, които водят до осъществяване на селскостопанска дейност или резултата от дейността е продукт, включен в Приложение I на Договора за функциониране на Европейския съюз.

### **1. Допустими разходи**

По мярката са допустими:

- разходи съгласно Раздел 14.1.1 от Условието за кандидатстване от Условието за кандидатстване за предоставяне на безвъзмездна финансова помощ по процедура № BG06AFSP001-01.001;



- разходи, свързани с производството или продажба на продукти, които не са включени в Приложение 1 от Договора за функциониране на Европейския съюз (независимо от вложените продукти и материали);
- разходи, свързани с развитието на услуги във всички сектори (например: грижи за деца, възрастни хора, хора с увреждания, здравни услуги, счетоводство и одиторски услуги, ветеринарни дейности и услуги базирани на ИТ и др.);
- разходи, свързани с производството на енергия от възобновяеми енергийни източници за собствено потребление;
- разходи, свързани с развитието на занаяти и други неземеделски дейности.

Допустимо е извършването на общи разходи, свързани с проектното предложение, в т.ч. разходи за предпроектни проучвания, такси, хонорари за архитекти, инженери и консултанти, консултации за икономическа устойчивост на проектното предложение и правни услуги, извършени както в процеса на подготовка на проекта преди подаване на проектното предложение, така и по време на неговото изпълнение.

#### **5. Финансови параметри за проектните предложения – минимален и максимален размер на общите допустими разходи за един проект**

- Минимален размер на общите допустими разходи за един проект – 10 000 лева;
- Максимален размер на общите допустими разходи за един проект – 200 000 лева;
- Максимален размер на безвъзмездната финансова помощ – 120 000 лева.

#### **6. Интензитет на финансовата помощ**

Максималните нива на подпомагане не могат да надхвърлят максималния интензитет на помощта, посочен в член 73, параграф 4 от Регламент (ЕС) №2021/2115.

Финансовата помощ по мярката е в размер на 50 % от общия размер на допустимите за финансово подпомагане разходи.

Финансовата помощ може да се увеличи с 10 % за проектни предложения, подадени от жени.

Максималното комбинирано подпомагане за един проект на индивидуален бенефициент е 60 % от общия размер на допустимите разходи.

#### **7. Обективни и измерими критерии за подбор на проектите, тяхната тежест и минимален праг за одобрение**

- Проектното предложение включва дейности в отрасъл услуги на местната икономика – 15 т.
- Проектното предложение включва дейности в отрасъл промишленост на местната икономика – 15 т.
- Проектното предложение включва производствени дейности, използващи местни суровини – 10 т.
- Проектното предложение включва дейност, свързани с производството на енергия от възобновяеми енергийни източници за собствено потребление – 10 т.
- Проектното предложение предвижда модернизация на производството и/или въвеждането на иновации – 15 т.
- Проектното предложение е на кандидат, земеделски производител, кандидатстващи за помощ за неземеделски дейности – 10 т.
- Проектното предложение е подадено от жена – 10 т.



- Проектното предложение е подадено от физическо лице, ЕТ и едноличен собственик на капитал на възраст между 18 и 40 години включително – 15 т.
- Проектното предложение предвижда разкриването на до 2 работни места включително – 10 т.
- Проектното предложение предвижда разкриването на повече от 2 работни места – 40 т.

Минимален праг за одобрение на проектно предложение – 40 т.

### Мярка 3 „Инвестиции в основни услуги и дребна по мащаб инфраструктура“

#### **1. Описание на целите мярката**

- подобряване на условията на живот и отдых на територията на МИГ „Сатовча“;
- подобряване на достъпността на градската среда за хора с увреждания.

Дейностите по мярката се прилагат на цялата територия на МИГ „Сатовча“.

#### **2. Допустими кандидати**

Допустими кандидати за подпомагане по мярката са:

- община Сатовча.

#### **3. Допустими дейности**

Допустимите за финансиране дейности следва:

- да са в съответствие или да не противоречат на плана за интегрирано развитие на община Сатовча;
- да са в съответствие или да не противоречат на Интегрираната териториална стратегия за развитие на Югозападен район за планиране на Република България;
- да не оказват отрицателно въздействие върху околната среда съгласно разпоредбите на ЗООС;
- да се одобряват след произнасяне с акт на компетентните органи по околна среда по реда и условията на глава шеста от ЗООС и/или чл. 31 на ЗБР и при съобразяване с условията и мерките в съответния акт;
- да се изпълняват съгласно с препоръките от извършените оценки, както и условията и мерките в съответния административен акт на компетентния орган съгласно ЗООС, ЗЗТ и ЗБР и съответните им подзаконовни нормативни актове за тяхното прилагане (когато е приложимо);
- дейностите, свързани със строително-монтажни работи, следва да бъдат в съответствие с приложимото национално законодателство в сферата на устройството на територията, инвестиционното проектиране и строителството в Република България;
- да отговарят на изискванията на заповедите за определянето на местата по Натура 2000 и плановете за тяхното управление, а когато няма издадени заповеди дейността да е съгласувана с МОСВ, ЗЗТ, ЗБР и съответните им подзаконовни нормативни актове за тяхното прилагане;
- ако дейностите се извършват на терени, които подлежат на рекултивация съгласно чл. 11 ал. 1 от ЗОЗЗ, да се представи проект за рекултивация на нарушени терени или залесяване на териториите с подходящи растителни видове, когато националното законодателство изисква да се приложат тези мерки;
- в рамките на дейност „Изграждане, реконструкция, ремонт, оборудване и/или обзавеждане на спортна инфраструктура“ кандидатите имат възможност да извършват допустимите инвестиции и в общинска образователна инфраструктура, която включва детска градина, основно или средно училище, и в паркове.



Не се подпомагат определени дейности, попадащи в обхвата на Програма „Развитие на регионите“ 2021 – 2027 г. Дейности за строителство, реконструкция и/или рехабилитация на нови и съществуващи общински улици, тротоари и съоръжения, и принадлежностите към тях са допустими, ако са изградени или реконструирани ВиК системите или не се предвижда да се изграждат или реконструират ВиК системи от въвеждане в експлоатация на инвестицията по сключеният договор до края на мониторинговия период.

Не е допустимо включването на разходи за инфраструктура, свързани с пътища, водопреносни и канализационни системи, освен ако не са част от по-голям проект или не са свързани с дейности, отговарящи на концепцията за интелигентни селища.

Дейностите, допустими за финансиране са:

- дейности съгласно Раздел 13.3.1 от Условието за кандидатстване от Условието за кандидатстване за предоставяне на безвъзмездна финансова помощ по процедура № BG06AFSP001-01.001;
- строителство, реконструкция и/или рехабилитация на нови и съществуващи улици и тротоари и съоръженията и принадлежностите към тях;
- реконструкция, ремонт, оборудване и/или обзавеждане на общинска образователна инфраструктура с местно значение;
- реконструкция, ремонт, оборудване и/или обзавеждане на общински сгради, в които се предоставят обществени услуги, с цел подобряване на тяхната енергийна ефективност, вкл. и дейности за производство на енергия от възобновяеми енергийни източници за собствени нужди;
- изграждане и/или обновяване на площи за широко обществено ползване, предназначени за трайно задоволяване на обществените потребности от общинско значение;
- изграждане, реконструкция, ремонт, оборудване и/или обзавеждане на спортна инфраструктура;
- реконструкция, ремонт, реставрация, закупуване на оборудване и/или обзавеждане на обекти, свързани с културния живот;
- изграждане, реконструкция, ремонт, оборудване и/или обзавеждане на обществена туристическа инфраструктура;
- дейности, свързани с подготовката за създаване на интелигентни селища, включително изготвянето на стратегия за създаване на такива селища на територията на МИГ „Сатовча“.

#### **4. Допустими разходи**

По мярката са допустими следните разходи:

- разходи съгласно Раздел 14.1.1 от Условието за кандидатстване от Условието за кандидатстване за предоставяне на безвъзмездна финансова помощ по процедура № BG06AFSP001-01.001;
- разходи за строителство, реконструкция и/или рехабилитация на нови и съществуващи улици и тротоари и съоръженията и принадлежностите към тях;
- разходи за реконструкция, ремонт, оборудване и/или обзавеждане на общинска образователна инфраструктура с местно значение;
- разходи за реконструкция, ремонт, оборудване и/или обзавеждане на общински сгради, в които се предоставят обществени услуги, с цел подобряване на тяхната енергийна ефективност, вкл. и дейности за производство на енергия от възобновяеми енергийни източници за собствени нужди;
- разходи за изграждане и/или обновяване на площи за широко обществено ползване, предназначени за трайно задоволяване на обществените потребности от общинско значение;
- разходи за изграждане, реконструкция, ремонт, оборудване и/или обзавеждане на спортна инфраструктура;
- разходи за реконструкция, ремонт, реставрация, закупуване на оборудване и/или обзавеждане на обекти, свързани с културния живот;



- разходи за изграждане, реконструкция, ремонт, оборудване и/или обзавеждане на обществена туристическа инфраструктура;

- разходи, свързани с изготвянето на стратегия за създаване на интелигентни селища в обхвата на МИГ, а именно: разходи за извършване на проучвания и анализи на територията, разходи за възнаграждения на експерти, свързани с изготвяне на стратегията и разходи провеждане на информационни срещи и конференции за обсъждане на стратегията, за които при изпълнение на проектите ще се прилагат определените стойности на съответните опростени разходи съгласно Приложение № 3 от Условията за изпълнение.

Допустими са и общи разходи свързани с проекта, извършени както в процеса на подготовка на проекта, така и по време на неговото изпълнение, например хонорари на архитекти, инженери, консултанти и др., като те не трябва да надхвърлят 12 на сто от сумата на инвестиционните разходи по проекта.

#### **5. Финансови параметри за проектните предложения – минимален и максимален размер на общите допустими разходи за един проект**

- Минимален размер на общите допустими разходи за един проект – 20 000 лева;
- Максимален размер на общите допустими разходи за един проект – 390 000 лева;
- Максимален размер на безвъзмездната финансова помощ за един проект – 390 000 лева.

#### **6. Интензитет на финансовата помощ**

Максималните нива на подпомагане не могат да надхвърлят максималния интензитет на помощта, посочен в член 73, параграф 4 от Регламент (ЕС) №2021/2115.

Финансовата помощ по мярката е в размер на 100 % от общия размер на допустимите за финансово подпомагане разходи.

#### **7. Обективни и измерими критерии за подбор на проектите, тяхната тежест и минимален праг за одобрение**

- Проектното предложение предвижда дейности, резултатите от които ще се ползват от най-малко 10 % от населението територията на МИГ – 20 т.
- Проектното предложение предвижда дейности, резултатите от които ще се ползват от най-малко 20 % от населението територията на МИГ – 40 т.
- Проектното предложение предвижда дейности, резултатите от които ще се ползват от най-малко 30 % от населението територията на МИГ – 60 т.
- Проектното предложение включва дейности за подобрен достъп за хора с увреждания – 20 т.
- Проектното предложение включва дейности, които ще се изпълняват извън общинските центрове – 10 т.
- Проектното предложение включва дейности за подобряване на състоянието на обществена инфраструктура – 20 т.
- Проектното предложение включва дейности за подобряване на енергийната ефективност на обществени сгради – 20 т.;
- Проектното предложение включва дейности, свързани с обществена туристическа инфраструктура – 20 т.;
- Проектното предложение включва дейности, свързани със създаването на интелигентни селища – 20 т.

Минимален праг за одобрение на проектно предложение – 40 т.

Мярка 4 „Запазване на духовния и културния живот на населението“



## 1. Описание на целите на мярката

Основни цели:

- опазване, развитие и популяризиране на културното наследство и културните услуги;
- запазването и развитието на духовния живот на населението на територията на МИГ;
- популяризиране на територията на МИГ и привличане на посетители.

Обхват на мярката: Цялата територия на МИГ „Сатовча“.

## 2. Допустими кандидати

- Юридически лица с нестопанска цел от територията на МИГ;
- Читалища от територията на МИГ, регистрирани по Закона за народните читалища;
- Признати за юридически лица по силата на чл. 10 от Закона за вероизповеданията (ЗВ) или
- Регистрирани като юридически лица съгласно чл. 20 от ЗВ.

## 3. Допустими дейности

3.1 Предоставя се безвъзмездна финансова помощ за дейности по опазване, развитие и популяризиране на културното наследство и културните услуги, както и туристически дейности в обществена полза:

- Организиране и провеждане на културни събития – празници, събори, изложби, концерти, панаири, фестивали и др., свързани с местното културно наследство и разнообразяването на културния живот на населението;
- Проучване и документиране на местната култура, бит, кулинария, история, традиции, музика и изобразително изкуство, традиционни занаяти, обичаи и ритуали – изготвяне на филми, сборници, разработване и разпространяване на информационни материали различни от обикновени брошури (тематични изследвания, снимков архив, каталози и др.); разработване и представяне на макети, възстановяване на елементи от традиционни костюми или предмети от традиционния бит;
- Организиране и провеждане на спортни събития, демонстрации, състезания, свързани с местното културно наследство и разнообразяването на културния живот на населението;
- Реконструкция, ремонт, оборудване и/или обзавеждане на посетителски центрове за представяне и експониране на местното културно наследство;
- Реконструкция, ремонт, оборудване и/или обзавеждане на туристически центрове или закупуване на туристическа инфраструктура (информационни табели и пътепоказатели за туристическите места и маршрути, съоръжения за безопасност, велоалеи и туристически пътеки), свързани с популяризиране и промотиране на местното културно наследство
- Дейности, съответстващи на мярката, съгласно Раздел 13.3.1 на на Условието за кандидатстване за предоставяне на безвъзмездна финансова помощ по процедура № BG06AFSP001-01.001 по интервенция „Изпълнение на операции, включително дейности за сътрудничество и тяхната подготовка, избрани в рамките на стратегията за местно развитие“ от Стратегическия план за развитие на земеделието и селските райони на Република България за периода 2023 – 2027 г.



3.2. Предоставя се безвъзмездна финансова помощ и за следните допустими за дейности по мярката, свързани със запазване на духовния живот на територията на МИГ:

- 1) Възстановяване, реставрация, ремонт или реконструкция на сгради с религиозно значение, дейности по вертикалната планировка и подобряване на прилежащите пространства;
- 2) Закупуването или вземането на лизинг на нови машини и оборудване, обзавеждане до пазарната цена на актива;
- 3) Придобиването или развитието на компютърен софтуер и придобиването на патенти, лицензи, авторски права, търговски марки.

Инвестициите, допустими за подпомагане в рамките на мярката трябва да са свързани с възстановяване, реставрация, ремонт или реконструкция на сгради с религиозно значение, дейности по вертикалната планировка и подобряване на прилежащите пространства, в т.ч. закупуване и доставка на оборудване.

Допустимите дейности трябва да отговарят на следните изисквания:

- вертикалната планировка е прилежащият терен към сградата, а с дейността свързана с вертикалната планировка, се осигурява правилното водоотвеждане, терасиране, изграждане на подходи към сгради, стъпала и подпорни зидове, както и огради, ако е необходимо;
- да са в съответствие или да не противоречат на плана за интегрирано развитие на община Сатовча, както и с Интегрираната териториална стратегия за развитие на Югозападен район;
- да не оказват отрицателно въздействие върху околната среда съгласно разпоредбите на ЗООС;
- да се изпълняват съгласно препоръките от извършените оценки, както и условията и мерките в съответния административен акт на компетентния орган съгласно ЗООС, ЗЗТ и ЗБР и съответните им подзаконовни нормативни актове за тяхното прилагане (когато е приложимо);
- за инвестиции в обекти „Паметници на културата“, да са проведени съгласувателните процедури по реда на Закона за културното наследство (ЗКН) с Министерството на културата за защитените територии за опазване на недвижимото културно наследство;
- дейностите, свързани със строително-монтажни работи, следва да бъдат в съответствие с приложимото национално законодателство в сферата на устройството на територията, инвестиционното проектиране и строителството в Република България;
- преди изпълнение на дейности по реставрация на обекти, кандидатите за подпомагане да осигуряват обследване за наличие на прилепи. При установяване на екземпляри да бъдат уведомени контролните органи по околна среда, за да бъдат предприети адекватни действия по тяхна преценка.

#### **4. Допустими разходи**

По мярката са допустими разходи, съответстващи на целите на мярката, съгласно Раздел 14.1.1 на Условията за кандидатстване за предоставяне на безвъзмездна финансова помощ по процедура № BG06AFSP001-01.001 по интервенция „Изпълнение на операции, включително дейности за сътрудничество и тяхната подготовка, избрани в рамките на стратегията за местно



развитие“ от Стратегическия план за развитие на земеделието и селските райони на Република България за периода 2023 – 2027 г., както и следните разходи:

4.1. Разходи за опазване, развитие и популяризиране на културното наследство и културните услуги, както и туристически дейности в обществена полза

- Разходи за организиране и провеждане на културни събития – празници, събори, изложби, концерти, панаири, фестивали и др., свързани с местното културно наследство и разнообразяването на културния живот на населението;
- Разходи за проучване и документиране на местната култура, бит, кулинария, история, традиции, музика и изобразително изкуство, традиционни занаяти, обичаи и ритуали – изготвяне на филми, сборници, разработване и разпространяване на информационни материали различни от обикновени брошури (тематични изследвания, снимков архив, каталози и др.); разработване и представяне на макети, възстановяване на елементи от традиционни костюми или предмети от традиционния бит;
- Разходи за организиране и провеждане на спортни събития, демонстрации, състезания, свързани с местното културно наследство и разнообразяването на културния живот на населението;
- Разходи за реконструкция, ремонт, оборудване и/или обзавеждане на посетителски центрове за представяне и експониране на местното културно наследство;
- Разходи за реконструкция, ремонт, оборудване и/или обзавеждане на туристически центрове или закупуване на туристическа инфраструктура (информационни табели и пътепоказатели за туристическите места и маршрути, съоръжения за безопасност, велоалеи и туристически пътеки), свързани с популяризиране и промотиране на местното културно наследство.

4.2. Разходи за запазване на духовния живот на територията на МИГ

1) Разходи за възстановяване, реставрация, ремонт или реконструкция на сгради с религиозно значение, дейности по вертикалната планировка и подобряване на прилежащите пространства;

2) Разходи за закупуването или вземането на лизинг на нови машини и оборудване, обзавеждане до пазарната цена на актива;

3) Разходи за придобиването или развитието на компютърен софтуер и придобиването на патенти, лицензи, авторски права, търговски марки.

4) Общи разходи, свързани с изброените по-горе, например хонорари на архитекти, инженери и консултанти, хонорари, свързани с консултации относно екологичната и икономическата устойчивост. Тези разходи трябва да надхвърлят 12% от сумата на разходите по т. 1, 2 и 3. Оперативните разходи, свързани с предоставянето на услугите са недопустими за подпомагане по подмярката.

Разходи, различни от посочените в т. 2, свързани с договора за лизинг, например марж на лизингодателя, разходи за рефинансиране на лихви, административни разходи и разходи за застраховка са недопустими за подпомагане по мярката.

Недопустими разходи:



В съответствие с чл. 73, параграф 3 от Регламент (ЕС) 2021/2115 на Европейския парламент и на Съвета от 2 декември 2021 година, не са допустимите за подпомагане инвестиции и категориите разходи, които включват:

- Закупуване или наем на земя и сгради;
- Разходи свързани със строителство/ново изграждане на сгради;
- Инвестиции, за които се установи, че ще имат отрицателно въздействие върху околната среда;
- Инвестиции, за които е установено двойно финансиране;
- Разходи по които дейностите включени в проектите, са били физически започнати и/или извършени преди подаване на проектното предложение за подпомагане, независимо дали всички свързани плащания са извършени (с изключение на разходи свързани с подготовката на проектното предложение извършени преди подаването му).

#### **5. Финансови параметри за проектите – минимален и максимален размер на общите допустими разходи за един проект**

Минимален размер на общите допустими разходи за един проект - 30 000 лева;

Максимален размер на общите допустими разходи за един проект - 50 000 лева.

Максимален размер на безвъзмездната финансова помощ за един проект – 50 000 лева=

#### **6. Интензитет на финансовата помощ**

Максималните нива на подпомагане не могат да надхвърлят максималния интензитет на помощта, посочен в член 73, параграф 4 от Регламент (ЕС) №2021/2115.

Финансовата помощ по мярката е в размер на 100 % от общия размер на допустимите за финансово подпомагане разходи.

#### **7. Обективни и измерими критерии за подбор на проектите, тяхната тежест и минимален праг за одобрение**

- Дял на населението от територията на МИГ, което ще се ползва от резултатите по проекта – от 5 до 10% включително – 20 т.
- Дял на населението от територията на МИГ, което ще се ползва от резултатите по проекта – от 11 до 15% включително – 30 т.
- Дял на населението от територията на МИГ, което ще се ползва от резултатите по проекта – над 15% – 40 т.
- Проектното предложение включва дейности в обекти с културна значимост - 20 т.
- Проектното предложение включва дейности в обществени обекти, подпомагащи развитието на туризма на територията на МИГ - 20 т.
- Проектното предложение включва дейности в обществени обекти, свързани с духовния живот на територията на МИГ - 20 т.
- Проектното предложение предвижда изпълнението на дейности извън общинските центрове - 20 т.;
- Проектното предложение предвижда изпълнението на дейности, които подкрепят местната идентичност и културните и исторически характеристики на територията - 25 т.
- Проектното предложение предвижда изпълнението на дейности, които включват подобряване на достъпа за хора с увреждания и инвалиди - 30 т.



Минимален праг за одобрение на проектно предложение – 30 т.

Мярка 5 „Сътрудничество и подготвителни дейности за него“

### **1. Допустими дейности**

По мярката са допустими дейности съгласно посочените в Раздел 13.3.10 от Условието за кандидатстване от Условието за кандидатстване за предоставяне на безвъзмездна финансова помощ по процедура № BG06AFSP001-01.001. Такива дейности са:

- Разработване на съвместен продукт/услуга/дейност, вкл. разходи за материални и нематериални активи;
- Извършване на изследвания, проучвания и анализи, директно свързани със съвместния продукт/услуга/дейност;
- Реализиране на промоционални и маркетингови кампании;
- Организиране на заседания, обучения, семинари, съвместни събития, срещи с потенциални партньори или партньори по проекта;
- Извършване на информационни кампании, включващи организиране на срещи, конференции, публикуване и излъчване в медиите;
- Дейности по координация (извършване на разходи за наемане на допълнителен персонал, пътни разходи, разходи за нощувки и храна, хонорари за експерти, разходи за превод, разходи за комуникация).

Дейностите за сътрудничество трябва да отговарят на следните условия за допустимост:

- да допринасят за развитието на територията на МИГ „Сатовча“, чрез взаимодействие и реализиране на съвместни проекти;
- да са свързани и да водят до развитието на териториите, обхванати в конкретните стратегии на МИГ;
- да съответстват на и да допринасят за постигане целите и приоритетите на стратегиите за WOMP на МИГ „Сатовча“ и съответните местни инициативни групи и СПРЗСР;
- да се изпълняват съгласно сключено споразумение между най-малко двама партньори - МИГ „Сатовча“ и МИГ от България и/или МИГ, изпълняващи стратегии за WOMP от друга държава – членка от ЕС;
- в партньорството за дейностите по сътрудничество могат да участват и други юридически лица от страната и чужбина със собствен финансов принос.

### **2. Допустими разходи**

По мярката са допустими дейности съгласно посочените в Раздел 14.1.4 на Условието за кандидатстване от Условието за кандидатстване за предоставяне на безвъзмездна финансова помощ по процедура № BG06AFSP001-01.001. Такива разходи са:

- разработване на съвместен продукт/услуга/дейност, вкл. материални и нематериални инвестиции;
- строително-монтажни или строително-ремонтни работи на територията на партньорите от Република България;
- други материални и нематериални активи;



- изследвания и проучвания, директно свързани със сътрудничеството, включително за издаване на становища;
- възнаграждения за външни експерти – физически или юридически лица за изпълнение на дейности, включително за преводачи;
- възнаграждения, свързани с координацията на планираните дейности на служителите на МИГ;
- промоционални и маркетингови кампании за съвместния продукт/услуга;
- организиране и провеждане на обучения, семинари, съвместни събития и партньорски срещи;
- информираност – създаване на интернет страница за проекта, публикации в регионални медии, информационни конференции;
- публичност – изготвяне и разпространение на информационни материали и осигуряване на публичност, в т.ч. информационни табели;
- командировки на служителите на МИГ, експерти по проекта, включително преводачи, членове на колективния управителен орган и членове на колективния върховен орган на МИГ, както и други участници от територията в дейности, свързани с изпълнението на проекта, съгласно Наредбата за командировките в страната, приета с Постановление № 72 на Министерския съвет от 1986 г. (Обн., ДВ, бр. 11 от 1987 г.) и Наредбата за служебните командировки и специализации в чужбина, приета с Постановление № 115 на Министерския съвет от 2004 г. (Обн., ДВ, бр. 50 от 2004 г.);
- преводи (писмени и симултанти);
- пощенски и куриерски услуги;
- такси за издаване на документи, свързани с изпълнението на проекта.

### **3. Общ размер на финансовата помощ по мярката**

Общият размер на финансовата помощ по мярката е 230 000 лева.

Мярка 6 „Управление, мониторинг и оценка на стратегията и нейното популяризиране“

#### **1. Допустими дейности**

Допустими са дейностите, посочени в Раздел 13.3.11 на Условието за кандидатстване от Условието за кандидатстване за предоставяне на безвъзмездна финансова помощ по процедура № BG06AFSP001-01.001.

Допустими са дейности за управление, мониторинг и оценка на стратегиите съгласно чл. 34, параграф 1, буква „в“ от Регламент (ЕС) 2021/1060, както и дейности, свързани с популяризирането на стратегиите за ВОМР. Подпомагането за дейностите по управление, мониторинг и оценка на стратегиите за ВОМР и тяхното популяризиране е в размер до 25 на сто от общия размер на публичния принос на ЕЗФРСР по стратегията.

Допустими за извършване са дейности по управление, мониторинг и оценка на стратегии за ВОМР, включително улесняването на обмена между заинтересованите страни, съгласно одобрената стратегия.

Допустими за извършване са дейности по популяризиране на стратегии за ВОМР, съгласно одобрената стратегия.

#### **2. Допустими разходи**



Допустими са разходите съгласно посочените в Раздел 14.1.2 на Условието за кандидатстване от Условието за кандидатстване за предоставяне на безвъзмездна финансова помощ по процедура № BG06AFSP001-01.001.

За управление, мониторинг и оценка на стратегиите и тяхното популяризиране са допустими следните разходи:

2.1. Разходи за управление, мониторинг и оценка на стратегиите:

- разходи за заплати, както и задължителни по силата на нормативен акт разходи за социални и здравни осигуровки за персонала, обезщетения за временна неработоспособност и други, дължими от работодателя по силата на нормативен акт;

- разходи за външни услуги, възнаграждения и осигуровки, дължими от МИГ на експерти (физически или юридически лица), свързани с прилагането на стратегията (оценители, консултанти, външни експерти, счетоводно обслужване);

- непреки разходи:

а) за услуги, непряко свързани с прилагането на стратегията (правни, одиторски);

б) разходи за наем на офис;

в) разходи за комуникация и външни услуги (телефон, интернет, пощенски услуги, куриерски услуги, топло- и електроенергия, вода, охрана на офиса, електронен подпис, застраховане на дълготрайни материални активи по смисъла на чл. 50, т. 2 от Закона за корпоративното подоходно облагане, закупени със средства от настоящия или предходния програмен период по подхода VOMP);

г) разходи за закупуване на офис консумативи и канцеларски материали;

д) разходи за наем на лек автомобил с под 150 к.с. и с над 5+1 места за МИГ, които нямат закупен лек автомобил;

е) разходи за закупуване на гориво за лек автомобил;

ж) други непредвидени оперативни разходи.

- разходи за командировки на екипа и членовете на колективния върховен орган на МИГ съгласно Наредбата за командировките в страната, приета с Постановление № 72 на Министерския съвет от 1986 г. (Обн., ДВ, бр. 11 от 1987 г.) и Наредбата за служебните командировки и специализации в чужбина, приета с Постановление № 115 на Министерския съвет от 2004 г. (Обн., ДВ, бр. 50 от 2004 г.);

- разходи за закупуване на офис оборудване, обзавеждане и софтуер;

- разходи за закупуване на един лек автомобил с под 150 к.с. и с над 5+1 места, ако МИГ няма такъв или има закупен преди 2016 г.;

- разходи за обучения на екипа и членовете на колективния върховен орган във връзка с прилагането на стратегията за местно развитие;

- разходи, свързани с публични отношения (разходи за организиране на срещи на МИГ, разходи за работа в мрежа, участие на екипа и членовете на колективния върховен орган в срещи с други МИГ);

- разходи за участие на МИГ в дейности на Националната и на Европейската селска мрежа за развитие на селските райони, както и на Европейската ЛИДЕР асоциация и други асоциации на МИГ;

- финансови разходи, в т. ч. банкови такси за управление на една сметка и такси за издаване на изискуеми документи;



- разходи за мониторинг и оценка на стратегията за ВОМР.
- 2.2. Разходи за популяризиране на стратегията за ВОМР:
  - разходи за проучвания и анализи на съответната територия (териториални, икономически, социални и други анализи и проучвания);
  - разходи за популяризиране, информиране и публичност:
    - а) за създаване и поддръжка на интернет страница;
    - б) за създаване и реализиране на публикации в печатни и електронни медии и излъчвания в радио- и телевизионни медии на покани за организирани събития и други, свързани с популяризиране дейността на МИГ;
    - в) отпечатване на брошури, материали за обучение и други печатни материали, изработване на рекламни материали и други, свързани с популяризиране дейността на МИГ;
    - г) преводи;
    - д) изработка и монтаж на табели и билбордове за популяризиране на МИГ;
    - е) свързани с изготвяне на материали, подпомагащи потенциалните получатели на финансова помощ при разработването на дейности и подготовката на заявления;
    - ж) други разходи за популяризиране, информиране и публичност;
  - разходи за организиране на обучения, семинари и информационни срещи за местни лидери и за уязвими групи и застрашени от бедност целеви групи, включително роми, свързани с подготовка, изпълнение и отчитане на проекти и други, свързани с популяризиране на стратегията за ВОМР и прилагане на подхода.

Изисквания по отношение на разходите за управление, мониторинг и оценка на СВОМР и нейното популяризиране:

- Разходите, предвидени за дейностите по управление, мониторинг и оценка на стратегиите за ВОМР и тяхното популяризиране не може да надвишават 25 на сто от общия размер на публичния принос на ЕЗФРСР по стратегията;
- Разходите за популяризиране на стратегията са най-малко 20 на сто от общия размер на разходите по мярката;
- Непреките разходи не надвишават 15 на сто от средствата по т. разходи за заплати, както и задължителни по силата на нормативен акт разходи за социални и здравни осигуровки за персонала, обезщетения за временна неработоспособност и други, дължими от работодателя по силата на нормативен акт;
- Средствата са планирани до 30 септември 2029 г., като за последната година са планирани най-малко 10 на сто от общия размер по мярката.

### 3. Общ размер на финансовата помощ по мярката.

Общият размер на финансовата помощ по мярката е 914 710 лева.

### 6. Финансов план, включващ планираните средства от ЕЗФРСР:

Код на мярката	Име на мярката	Общо за периода на стратегията	
		лева	%



Мярка 1	Инвестиции в земеделски стопанска	620 000	13,79%
Мярка 2	Инвестиции за неселскостопански дейности	780 000	17,35%
Мярка 3	Инвестиции в основни услуги и дребни по мащаб инфраструктури	1 750 000	38,93%
Мярка 4	Запазване на духовния и културния живот на населението	200 000	4,45%
Мярка 5	Сътрудничество и подготвителни дейности	230 000	5,12%
Мярка 6	Управление, мониторинг и оценка на стратегията и нейното популяризиране	914 710	20,35%
	<b>ОБЩО СРЕДСТВА ЗА СТРАТЕГИЯТА ОТ ЕЗФРСР</b>	<b>4 494 710</b>	<b>100%</b>

Стратегията за ВОМР на МИГ „Сатовча“ е разработена в съответствие с конкретните потребности на местната територия, идентифицирани чрез задълбочени анализи и консултации. Предвидените мерки и тяхното финансиране са съобразени със специфичните характеристики, възможности и приоритети на района, като целият процес е реализиран с активно участие на местната общност.

Финансовият план на стратегията отразява обхванатите мерки, които са формирани въз основа на установените нужди и потенциал на територията. Разпределението на бюджета е насочено към постигането на конкретни резултати и устойчиво развитие в рамките на изпълнението на стратегическите приоритети.

- **Мярка 1** има за цел подпомагане на земеделските стопанства в района. При нейното формулиране са проведени редица срещи със земеделски производители, като техните идеи и препоръки са взети предвид при изготвянето на съдържанието и бюджета на мярката.
- **Мярка 2** е насочена към подкрепа на неселскостопански дейности, обхващащи широк спектър от икономически активности. Бюджетът е определен на база срещи с представители на местния бизнес и анализ на проектния капацитет в територията.
- **Мярка 3** предвижда инвестиции в обществената инфраструктура с цел подобряване на условията на живот за цялото население. Според събитията и консултациите, проведени при разработването на стратегията, това е най-приоритетната мярка за местната общност. В допълнение, проучванията сред населението подчертават подобряването на жизнената среда като основен приоритет.
- **Мярка 4** е фокусирана върху съхраняването и развитието на културния и духовния живот в района. Значимостта на мярката и високата обществена ангажираност по време на консултациите са отразени при планирането на нейния бюджет, който е съобразен с потенциала за реализиране на съответните инициативи.

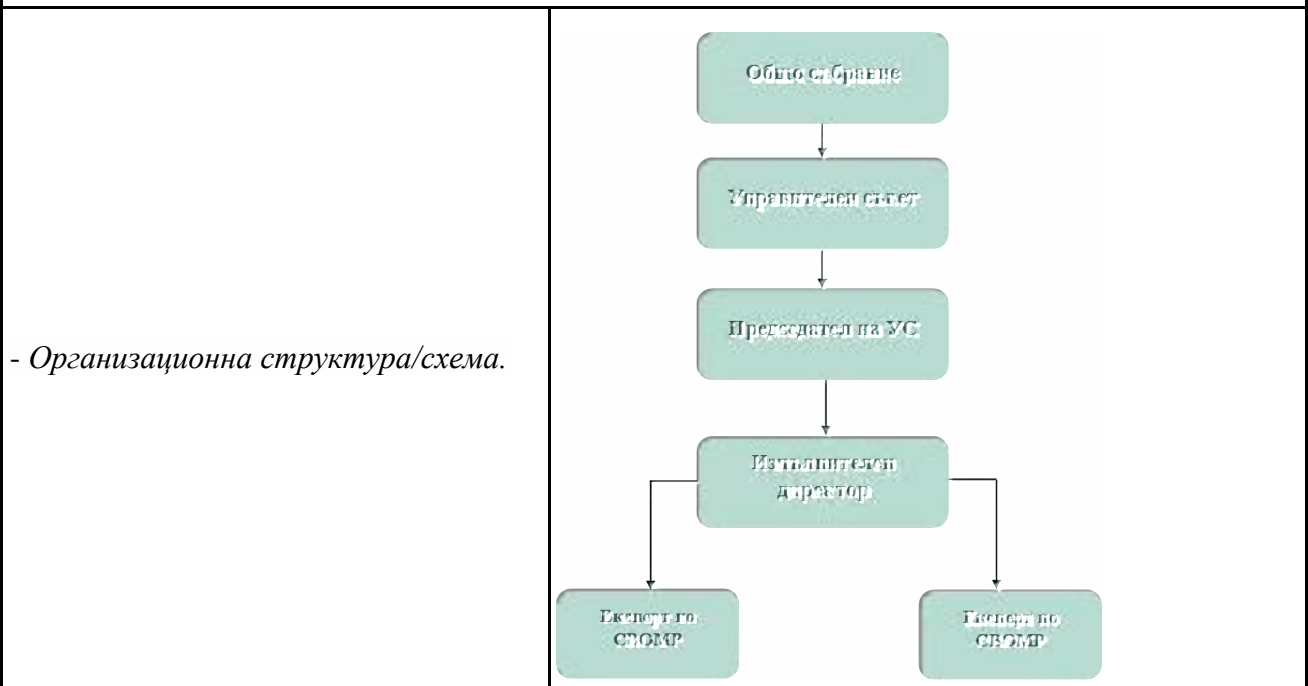


- **Мярка 5** насърчава национално и транснационално сътрудничество между местни инициативни групи. Целта е обмен на добри практики и съвместно изпълнение на проекти, които да стимулират устойчивото развитие на територията на МИГ „Сатовча“.
- **Мярка 6** обезпечава ресурсите за управление, мониторинг, оценка и популяризиране на стратегията. Финансирането по тази мярка ще бъде насочено към ефективна реализация на стратегията, активно взаимодействие с местната общност и повишаване на капацитета за разработване и изпълнение на проекти.

Финансовият план на стратегията за ВОМР на МИГ „Сатовча“ е в съответствие с включените в нея мерки и е изготвен въз основа на потребностите и потенциала на територията. Разпределението на средствата във финансовия план цели постигане на очакваните резултати от изпълнение на мерките. Разпределението на средствата във финансовия план е в съответствие с индикаторите за мониторинг и оценка на стратегията

**7. Описание на уредбата за управление, мониторинг и оценка, която показва капацитета на местната инициативна група да изпълни стратегията: (не повече от 6 страници);**

7.1. Организационна структура на МИГ:



7.2. Управление на МИГ:

<p>- Органи за управление и контрол;</p>	<p>Управлението на МИГ „Сатовча“ се осъществява от:</p> <ol style="list-style-type: none"> <li>1. Общо събрание;</li> <li>2. Управителен съвет;</li> <li>3. Председател на Управителния съвет;</li> <li>4. Изпълнителен директор;</li> </ol>
--	--



	<p>В колективния върховен орган (Общо събрание - КВО) са представени над 75 на сто от идентифицираните в проучванията и анализите на територията на МИГ заинтересовани страни. Също така в КВО са включени представители на различни заинтересовани страни от местната общност, идентифицирани при подготвяне на стратегията за ВОМР, включително уязвими групи и малцинства, млади хора. Участието на жени и мъже от територията на местната група е балансирано.. Местната инициативна група има дял на представителите на публичния сектор, на представителите на стопанския сектор и на представителите на нестопанския сектор в колективния управителен орган на сдружението, непревишаващ 49 на сто от имащите право на глас съгласно чл. 28, ал. 1 от Закона за юридическите лица с нестопанска цел.</p> <p>В КВО са представени са повече от 50 на сто от населените места от територията.</p> <p>Общото събрание има следните правомощия:</p> <ol style="list-style-type: none"><li>1.Изменя и допълва Устава;</li><li>2.Приема и други вътрешни актове;</li><li>3.Избира и освобождава членовете и председателя на Управителния съвет, определя числеността, продължителността на мандата и възнаграждението на Управителният съвет;</li><li>4.Приема нови членове на Сдружението, при условията на чл.32, ал.5 от настоящия Устав и взема решение за изключване на членове на Сдружението;</li><li>5.Взема решение за откриване и закриване на клонове;</li><li>6.Взема решения за участие в други организации;</li><li>7.Взема решение за преобразуване или прекратяване на сдружението;</li><li>8.Приема основните насоки и програма за дейността на сдружението;</li><li>9.Приема бюджета на сдружението;</li><li>10.Взема решения относно дължимостта и размера на членския внос или имуществените вноски;</li></ol>
--	---



	<p>11. Приема отчета за дейността на управителният съвет;</p> <p>12. Отменя решения на другите органи на сдружението, които противоречат на закона, устава или други вътрешни актове, регламентиращи дейността на сдружението;</p> <p>13. Взема и други решения, предвидени в настоящия Устав;</p> <p>Управителният съвет има следните правомощия:</p> <ol style="list-style-type: none"><li>1. Осигурява изпълнението на решенията на общото събрание;</li><li>2. Представява Сдружението, чрез своя Председател;</li><li>3. Избира Изпълнителен директор;</li><li>4. Разпорежда се с имуществото на Сдружението при спазване изискванията на Устава ;</li><li>5. Подготвя и внася в общото събрание проект за бюджет ;</li><li>6. Подготвя и внася в общото събрание отчет за дейността на Сдружението;</li><li>7. Определя реда и организира извършването на дейността на Сдружението и носи отговорност за това;</li><li>8. Утвърждава щатно разписание на предприятието ;</li><li>9. Приема годишен доклад за дейността на сдружението в съответствие с разпоредбата на чл. 40, ал. 2 от ЗЮЛНЦ;</li><li>10. Разработва управленски системи и процедури за ефективното и прозрачно функциониране на сдружението и за прилагане на Стратегията за Водено от общностите местно развитие;</li><li>11. Разглежда молби и взема решения за приемане на членовете на Сдружение „МИГ Сатовча” , при условията на настоящия Устав. Дава предложение за изключване на членове на Сдружението, при условията на настоящия Устав;</li><li>12. Взема решения по всички въпроси, които по закон или съгласно устава не спадат в правата на друг орган.</li></ol>
--	---



	<p>Председателят на УС има следните правомощия:</p> <ol style="list-style-type: none"><li>1.Представява сдружението пред държавни и общински органи, обществени организации, физически и юридически лица;</li><li>2.Организира и осигурява законосъобразното изпълнение на решенията на Общото събрание и на Управителния съвет;</li><li>3.Организира, ръководи и контролира пряко цялата текуща дейност на Сдружението ;</li><li>4.Изпълнява функциите на работодател по отношение на служителите на Сдружението в съответствие с трудовото законодателство;</li><li>5.Периодично внася в Управителния съвет отчети и информация за дейността на Сдружението;</li><li>6.Свиква и ръководи заседанията на Управителния съвет;</li><li>7.Изпълнява други функции, които са му възложени от Управителния съвет;</li></ol> <p>С разписаната уредба за управление на стратегията се гарантира, че вземането на решения от органите на МИГ е прозрачно и в съответствие с принципите на подхода ВОМР.</p> <p>Нито един от представените в МИГ сектори не доминира вземането на решенията.</p>
<p>- <i>Описание на позициите и изискванията към изпълнителния директор и персонала.</i></p>	<p>Екипът на МИГ се състои от изпълнителен директор и двама експерти по прилагане на СВОМР, всички наети на пълен работен ден.</p> <p>Изпълнителният директор има следните правомощия:</p> <ol style="list-style-type: none"><li>1.Управлява програмната и финансовата дейност на Сдружението съобразно Устава, Вътрешните правила и решенията на Управителния съвет.</li><li>2. Участва в заседанията на УС с право на съвещателен глас.</li><li>3.Отговаря за прилагането на Стратегията за Водено от общностите местно развитие;</li><li>4. Подготвя и внася в УС проекти за стратегия и бюджет, включително по подхода ЛИДЕР/ВОМР ;</li></ol>



	<p>5. Предлага на УС вътрешните правила за работа на Сдружението и промени в тях;</p> <p>6. Определя длъжностните характеристики, техническите задания и щатното разписание на служителите, експертите и другите сътрудници на Сдружението;</p> <p>7. Предлага на УС за назначаване и освобождаване лица от щатния и нещатния състав на Сдружението и определяне възнагражденията им;</p> <p>8. Извършва текущите разходи за дейността на Сдружението и одобрява дейността и извършените разходи на персонала;</p> <p>9. Осигурява изпълнението на решенията на УС и Общото събрание;</p> <p>10. Води книгите на Сдружението, книга на протоколите и книга на даренията и завещанията;</p> <p>11. Изготвя и представя на Управителния съвет проект на годишен отчет за дейността и финансов отчет на Сдружението и годишен отчет за дейността си;</p> <p>Изпълнителния директор отговаря на следните изисквания:</p> <ul style="list-style-type: none"><li>- Завършено висше образование, степен „магистър“;</li><li>- Трудов стаж над 5 години;</li><li>- Управленски опит най-малко две години или най-малко три години опит като експерт в МИГ/МИРГ по прилагане на стратегия за ВОРМ;</li><li>- Опит в реализиране на проект, програма или стратегия със стойност над 100 хиляди лева, финансирани от ЕС или от други международни донори=</li></ul> <p>Експерт 1 отговаря на следните изисквания:</p> <ul style="list-style-type: none"><li>- завършено висше образование, степен „бакалавър“;</li><li>- трудов стаж над две години.</li></ul> <p>Експерт 2 отговаря на следните изисквания:</p> <ul style="list-style-type: none"><li>- завършено висше образование, степен „бакалавър“;</li><li>- трудов стаж над две години.</li></ul>
--	--



	<p>Експертите, ангажирани с прилагането на Стратегията за Водено от общностите местно развитие, притежават богат професионален опит в разработването, управлението и мониторинга на проекти, финансирани по различни европейски програми, осъществявани на територията на България. Техният практически опит обхваща както подготовката на проектни предложения, така и цялостната координация на дейности, бюджетиране, отчетност и комуникация с управляващи органи. Освен задълбочените познания в областта на европейското финансиране, членовете на екипа демонстрират високо ниво на дигитална компетентност. Те владеят разнообразни софтуерни приложения, използвани при управлението на проекти, включително електронни платформи за подаване на проектни предложения и отчетни документи. Уменията им за работа в интернет среда допринасят за ефективна комуникация, навременен достъп до актуална информация и гъвкаво администриране на проектни дейности. Всички гореспоменати умения и квалификации са удостоверени със съответни сертификати, дипломи и други официални документи, което гарантира високо ниво на експертност и професионализъм при изпълнението на СВОМР.</p>
<p>7.3. Капацитет на местната инициативна група да изпълни стратегията за ВОМР:</p>	
<p>- <i>Административен капацитет;</i></p>	<p>Сдружение Местна инициативна група „Сатовча“ е юридическо лице с нестопанска цел за осъществяване на общественополезна дейност, създадено през 2004г. МИГ „Сатовча“ има изпълнен един проект на стойност 281160 евро, по оперативна програма Програма ФАР, ТГС България – Македония. Проектът е с наименование „Сатовча - Мост между историята и бъдещето“ и е реализиран в периода 01.03.2008-30.08.2009г. Предметът на договора за безвъзмездна финансова помощ е свързан с:</p> <p>-Изграждане на музей с етно-културни и исторически експозиции с туристически информационен център; Облагородяване на съществуващата инфраструктура чрез поставяне на указателни табели,</p>



	<p>интерпретативни табла и външно осветление с цел постигане на по-добра туристическа визия;</p> <ul style="list-style-type: none"><li>-Провеждането на обучения, семинари, образователни дейности с ученици и студенти по история и археология;</li><li>-Обособяване на музейни сбирки и експозиции, провеждането на изложби.</li></ul> <p>МИГ все още няма значителен опит в прилагането на Стратегии за водено от общностите местно развитие на своята територия. Въпреки това, съществуват важни предпоставки за успешно прилагане на този подход. В състава на Управителния орган на МИГ участва Община Сатовча – институция с утвърден опит в разработването и изпълнението на проекти, финансирани със средства от Европейския съюз. Сред значимите инициативи, реализирани от Община Сатовча, е проектът „Трансгранична школа за традиционен фолклор и етнография – мост между легендата и реалността в Европа“, финансиран по Оперативна програма „Европейско териториално сътрудничество Гърция – България 2007 – 2013“. По този проект е изградена трансгранична школа в село Плетена, както и оборудвано фолклорно училище в община Като Неврокопи, Гърция – партньор по проекта. Основната цел на инициативата е съхраняване на културното и фолклорното наследство, характерно за региона, както и насърчаване на устойчивото социално-икономическо развитие в трансграничната зона.</p> <p>Друг добър пример е проектът „Нови възможности“, реализиран по Оперативна програма „Развитие на човешките ресурси“ 2007 – 2013. В рамките на проекта предстои създаването на социално предприятие за озеленяване и благоустройство на територията на община Сатовча, конкретно в село Годешево. Проектът има за цел да се предложат реални решения на местни социални проблеми, свързани с бедността и изолацията, чрез създаване на устойчив модел за социално предприемачество и разкриване на защитени работни места за лица от уязвими групи.</p>
--	---



	<p>Всички тези примери свидетелстват, че макар МИГ да няма директен опит с прилагането на СВOMP, в неговите структури съществува капацитет, опит и експертиза, които създават здрава основа за успешно прилагане на подхода на територията.</p>
<p>- Материално – технически капацитет;</p>	<p>Местната инициативна група е осигурила самостоятелен офис, достъпен за хора с увреждания и трудно подвижни лица. Офисът на Сдружението се намира на първия етаж, в административната сграда на община Сатовча, разположена в централната част на с. Сатовча, с адрес: п.к. 2950, ул. Тодор Шопов №37. Тази локация е изключително комуникативна, осигурявайки лесен достъп както за служителите и партньорите на Сдружението, така и за външни посетители. Офисът е разположен на първия етаж на сградата и е организиран в голямо функционално обособено помещение, което отговаря на изискванията за ефективна и комфортна работна среда. Пространството е разпределено по начин, който позволява обособяването на четири работни места за основният екип на Местната инициативна група, включващ изпълнителен директор и трима експерти по прилагане на СВOMP. Помещението е оборудвано с необходимите средства за административна и експертна дейност, което осигурява благоприятна среда за ефективно изпълнение на проектните дейности. Обособени са шкафове предназначени за съхранение на документи, договори, проектна документация и друга съществена информация, свързана с дейността на Сдружението. Архивът е организиран по начин, който гарантира лесен достъп и поддържане на документацията в съответствие с нормативните изисквания. Помещението позволява провеждане на срещи, консултации и обучения. То е оборудвано с необходимата техника за презентации и други интерактивни дейности, осигурявайки благоприятна атмосфера за дискусии и съвместна работа.</p> <p>Сградата, в която се помещава офисът, е преминала основен ремонт, насочен към внедряване на мерки за енергийна ефективност. В резултат на извършените</p>



	<p>подобрения се постига значително намаление на разходите за отопление и потребление на електроенергия, което допринася за оптимизиране на разходите на Сдружението.</p> <p>Офисът разполага с цялостно офис оборудване и мебели, съответстващи на броя на наетите служители, необходими за осигуряване на нормален и продуктивен работен процес. Налични са:</p> <ul style="list-style-type: none"><li>• Офис бюра и работни маси за обособени 3 работни места;</li><li>• Ергономични столове, гарантиращи комфорт при продължителна работа;</li><li>• Стелажи и шкафове за организирано съхранение на документи и материали;</li><li>• Компютърна техника – 4 броя лаптопи;</li><li>• Мултифункционални устройства включващи принтери, скенери и копирни машини;</li><li>• Интернет връзка с висока скорост, осигуряваща ефективна комуникация и достъп до онлайн ресурси;</li><li>• Телефони и други средства за връзка с партньори и институции.</li></ul> <p>Тези условия осигуряват на служителите необходимата база за ефективно изпълнение на техните задължения, а на посетителите – комфортна и приветлива среда за срещи и дискусии.</p> <p>Офисът на Сдружението е функционално устроен и добре оборудван, като напълно отговаря на нуждите на екипа и на заинтересованите страни, свързани с дейността на МИГ.</p> <p>Местната инициативна група притежава интернет страница.</p>
<p>- <i>Финансов капацитет;</i></p>	<p>Местната инициативна група „Сатовча“ има осигурен финансов ресурс в размер на над 5 % от сумата на финансовия ресурс за дейностите, свързани с управление, мониторинг и оценка на стратегията и нейното популяризиране.</p>
<p>7.4. Описание на системата за мониторинг и оценка:</p>	



Системата на мониторинг и оценка на МИГ „Сатовча“ включва систематично и непрекъснато събиране, анализ и използване на информация с цел управленски контрол, идентифициране и предприемане на корективни действия при изпълнението на Стратегията за ВОМР. Чрез своите органи на управление МИГ „Сатовча“, осъществява процес на мониторинг и оценка за отчитане на напредъка в прилагането на СВОМР, като осигурява информация за финансовите параметри и резултатите от прилагането ѝ, с цел отчитането на нейното изпълнение, от една страна, и взимането на решения по отношение дейността на МИГ и потенциалната необходимост от актуализация, от друга.

**Оценката на изпълнението на СВОМР** на МИГ „Сатовча“ се извършва **веднъж годишно** в периода на изпълнение. Тя се възлага на външен независим изпълнител и включва описание на извършените дейности от МИГ, както и информацията относно:

- постигане на целите и приоритетите на СВОМР;
- степен на усвояване на планирания бюджет по мерки и индикатори за резултат;
- степен на географско покритие и обхващане на различните приоритетни групи бенефициенти при изпълнението на СВОМР;
- принос на подпомогнатите проекти за постигане целите на стратегията;
- идентифицирани проблеми в процеса на прилагане на договорените проекти;
- идентифицирани проблеми в процеса на администриране на стратегията;
- определяне на мерки за корекция;

Оценката се определя като периодична проверка на съответствието, ефективността, ефикасността, въздействието, икономическата и финансова жизнеспособност и устойчивостта на Стратегията за ВОМР на МИГ „Сатовча“.

МИГ „Сатовча“ носи основната отговорност за ефективното и ефикасно изпълнение на СВОМР. Във тази връзка тя изпълнява значителен брой функции и определя следните **механизъм за мониторинг и оценка, ред за вземане на решения, функционалност на управление, роли, функции и взаимовръзка между различните органи на управление и контрол, екипа на МИГ и др., а именно:**

1. Разработване на план за осъществяване на мониторинг за реализацията на стратегията, включващ: показатели за крайния резултат, източници на данните, методите за събиране на данните, кой ще събира данните и с каква честота /отговорници и срокове/ и кой ще използва информацията;
2. Събиране на актуална информация относно местните нужди и приоритети чрез възлагане на проучвания, изследвания, анкети, консултации с местната общност, срещи и анализ на текущото състояние, което дава постоянна информация и увереност за съответствие на идентифицираните нужди на населението със заложените цели и приоритети за развитието на региона;
3. Провеждане на недискриминационни и прозрачни процедури за подбор на проектни предложения към стратегията за ВОМР, разработване на насоки, определящи



условията за кандидатстване и условията за изпълнение на одобрените проекти и ред за оценка на проектни предложения;

4. Разработване на график за извършване на мониторингови посещения, насочени към проследяване изпълнението на проектните дейности и качеството на услугите, потвърждаване, че услугата реално е била предоставена, инвестициите са били извършени, а правилата – спазени;
5. Изготвяне на тримесечни доклади за изпълнение на СВOMP и годишен доклад за напредъка на изпълнението;
6. Провеждане на обществени обсъждания, срещи с местната общност и информационни събития, с цел получаване на обратна връзка и осигуряване на прозрачност в работата на МИГ;

МИГ „Сатовча“ определя следните индикатори за мониторинг и оценка, които са измерими, конкретни и съобразени с целите на СВOMP:

- финансови индикатори – усвоени средства, съотношение на разходите спрямо бюджета, брой на подкрепени стратегии за „умни села“;
- процедурни индикатори – брой подадени и одобрени проекти, проведени консултации;
- социални индикатори - брой лица, обхванати от проекти, свързани с подкрепа на дейности за социално включване, намаляваща безработица, брой лица, включени в дейности по обучения, информационни срещи и семинари и други дейности;
- резултатни индикатори – нови работни места, подкрепени предприятия, дял от населението, ползващо се от подобрения достъп до услуги и/или подобрена инфраструктура;

Добрата екипна работа на служителите, както и доброто взаимодействие между изпълнителното звено и органите на управление на МИГ са важна предпоставка за своевременно планиране, изпълнение и спазване на сроковете в графиците и плановете. Тази дейност се организира и контролира от **Изпълнителния директор на МИГ**. Той представлява администрацията на МИГ и заедно с екипа си се грижи за ежедневните оперативни задачи, събиране на данни и подготовка на документи. Изпълнителния директор на МИГ координира всички дейности по изпълнение на СВOMP, събира данни, организира срещи и събития и осигурява комуникацията с партньорите и заинтересованите страни, като докладва на Управителния съвет за напредъка на СВOMP и се консултира с Контролния орган за необходимостта от корекции и проверки. Изпълнителния директор също така информира Общото събрание за резултатите от работата на МИГ. С решение на Общото събрание на МИГ, като върховен орган на местната група при необходимост ще бъдат създаден съвет от експерти /Контролен орган/, които предоставят съвети и препоръки за специфични проекти или програми, включително осъществяват контрол по изпълнение на СВOMP. **Контролният орган** е независим, но съществува тясна връзка с управляващия орган, като изисква регулярни доклади и информация за финансовото състояние и изпълнението на СВOMP. Резултатите от проверките си докладва на Общото събрание. **Общо събрание** като орган, в който участват всички заинтересовани страни (местни власти, бизнеси, НПО, местни инициативи и др.) има стратегическо ръководство и взема важни решения относно насоките на стратегията - одобрява стратегията, основните решения за управление и развитие на МИГ. Общото събрание задава



приоритетите и посоката на работа на управляващия орган и контролния орган, при необходимост. То също така отговаря за оценката на работата на тези органи. **Управителен съвет** - отговаря за оперативното управление на МИГ, управлението на ресурсите, координацията на дейностите и изпълнението на решенията на Общото събрание. Той включва представители на местните власти и други ключови заинтересовани страни, които ръководят и координират ежедневната работа по изпълнението на стратегията. Управителният съвет изпълнява решенията на Общото събрание и предоставя редовни отчети за напредъка на изпълнението на СВОМР. В същото време, той координира работата си с контролния орган. Вземането на решения в МИГ е прозрачно, ефективно, включващо различни заинтересовани страни и в съответствие с принципите на подхода ВОМР. Общо събрание получава редовни отчети и резултати от работата на всички органи – УС, КС и Изпълнителен директор. Това гарантира, че всички участници в процеса са информирани за напредъка изпълнението на СВОМР и за възникнали проблеми, включително нуждата от коригиращи действия. Докладите за напредъка и отчетите за решенията се публикуват на официалната интернет страница на МИГ „Сатовча“ и/или споделят на редовни събирания, за да се осигури публична отчетност. Председателят на УС назначава **Комисия за подбор на проектните предложения /КППП/**, която ще обсъжда и оценява проектните предложения /с изключение на проектни предложения, подадени от МИГ/ според тяхната жизнеспособност, въздействие и съответствие с целите на стратегията, съгласно определените изисквания за допустимост и условията на процедурата. Съставът на комисията гарантира пълна прозрачност и обективност в работата на КППП. Комисията се състои от: Председател и секретар – вътрешни експерти, без право на глас и нечетен брой редовни и резервни членове с право на глас. Не по-малко от 1/3 от членовете с право на глас на комисията са членове на колективния върховен орган на МИГ, а външните експерти-оценители - членове на комисията, се избират след провеждане на конкурс по Закона за обществените поръчки или от списъка по чл. 15 от Постановление № 23 на Министерския съвет от 2023 г. Те следва да притежават необходимата квалификация и опит съобразно вида на оценяваните проекти и да не са участвали в оценка на стратегията за ВОМР. Местната инициативна група изпраща покана за участие на наблюдатели до УО на СПРЗСР при подбора на проекти. На базата на извършената оценка и обсъждане КППП подготвя окончателния оценителен доклад до изпълнителния директор на ДФЗ, който се одобрява в 10 дневен срок от приключване на работата на комисията от УС.

Системата за мониторинг и оценка е разработена така, че да позволи на МИГ да управлява стратегията за Водено от общностите местно развитие ефективно, да гарантира устойчивост на резултатите и да подобрява качеството на живот на населението от територията на МИГ „Сатовча“. Механизмът за мониторинг и оценка има за цел проследяването на изпълнението на всички основни параметри на стратегията – постигане на целите, приоритетите и индикаторите за резултат. Стриктното спазване на изискванията, задълженията и сроковете съгласно споразумението за изпълнение на СВОМР и действащата нормативна уредба ще е задължително условие и отговорност на екипа и управителните органи на МИГ. Прозрачността и отвореността към бенефициентите, както и работата по оказване на подкрепа при тяхното кандидатстване и впоследствие - при изпълнението на финансираните проекти, ще е гаранция за получаване на необходимата информация за попълване на информационната база данни на



МИГ. Уредбата за управлението и мониторинга на изпълнението на СВОМР, оценяването на прогреса в изпълнението на СВОМР и обратната връзка от местните общности ще позволят навременно прогнозиране и намиране на решение при евентуално възникване на бъдещи пречки, така че да бъде осигурено безпрепятствено постигане на целите на СВОМР.

**8. Описание на прилагането на хоризонталните принципи на ЕС съгласно чл. 9 от Регламент (ЕС) 2021/1060 при изпълнението на стратегията: (не повече от 2 страници)**

Прилагането на хоризонталните принципи на ЕС, заема ключово място в изпълнението на Стратегията за Водено от общностите местно развитие на МИГ „Сатовча. При изпълнението на Стратегията за ВОМР, МИГ „Сатовча“ гарантира зачитането на основните права и спазването на Хартата на основните права на Европейския съюз съгласно чл. 9 на Регламент (ЕС) 2021/1060, а именно:

1. Зачитане основните права и спазването на Хартата на основните права на Европейския съюз.
2. Равенството между мъжете и жените, интегрирането на принципа на равенство между половете и отчитането на социалните аспекти на пола се вземат под внимание и се насърчават през целия процес на подготовка, изпълнение, мониторинг, докладване и оценка на СВОМР.
3. Недопускане на дискриминация, основана на пол, расов или етнически произход, религия или вероизповедание, увреждане, възраст или сексуална ориентация, по време на подготовката, изпълнението, мониторинга, докладването и оценката на СВОМР. Осигуряване на достъпност за хората с увреждания през целия процес на подготовка и изпълнение на СВОМР.
4. Постигане целите на СВОМР съобразно целта за насърчаване на устойчивото развитие, посочена в член 11 от ДФЕС, като се отчитат целите на ООН за устойчиво развитие, Парижкото споразумение и принципът за не нанасяне на значителни вреди. Целите на СВОМР се преследват при пълно зачитане на достиженията на правото на Съюза в областта на околната среда.

**Принцип за равенство между половете**

Принципът за равенство между половете, недискриминация и достъпност, е в основата на българската законодателна и институционална система и касае всички сфери на социалния живот, включително заетостта, образование и обучението, здравеопазването, имущественото състояние, социалната защита, достъпът до социални услуги, икономически дейности и други. В процеса на подготовка на Стратегията са приложени принципите за равенство между мъжете и жените и липса на дискриминация на основата на пол, расов или етнически произход, религия или вероизповедание, увреждане, възраст или сексуална ориентация в съответствие с Регламент (ЕС) 1303/2013 и Регламент (ЕС) 1305/2013. Стратегията за Водено от общностите местно развитие на МИГ „Сатовча“ напълно следва тази логика, като МИГ, чрез своя Устав и органи на управление, гарантира че равенството между мъжете и жените, интегрирането на принципа на равенство между половете и отчитането на социалните аспекти на пола се вземат под внимание и се насърчават през целия процес на подготовка, изпълнение, мониторинг, докладване и оценка на СВОМР. Спазването на този принцип при изпълнението на СВОМР на



МИГ „Сатовча“, се осигурява, чрез насърчаване участието на по-слабо представения пол, именно за да се постигне баланс между представителите на двата пола и осигурят равни възможности. МИГ ще предприеме нужните стъпки, за предотвратяване на всякакъв вид дискриминация, основана на пол, расов или етнически произход, религия или вероизповедание, увреждане, възраст или сексуална ориентация, по време на подготовката, изпълнението, мониторинга, докладването и оценката на СВOMP за програмен период 2023-2027 г.

### **Принцип на равни възможности и превенция на дискриминацията**

Равенството пред закона и защитата от дискриминация е основно право, признато от международните документи, включително от ООН и Европейския съюз. В СВOMP се осигурява достъп на всички потенциални бенефициенти до финансови ресурси и възможности за участие с проектни предложения и/или други дейности. Особено внимание се обръща на активното включване на младите хора в процеса на вземане на решения, което е основа за изграждането на по-демократично общество. Проблемите на младежите, свързани с тяхната професионална реализация и мястото им в обществения живот са водещ приоритет за МИГ „Сатовча“. Посредством инструментите за прозрачност, публичност и информация, свързани с възможностите за финансиране, които се предоставят от страна на Стратегията, ще бъде насърчен достъпът до интервенции на всички потенциални бенефициенти, включително уязвими групи и широката общественост, което ще позволи както равното участие в изпълнението на проекти, така и ефективно използване на стимулите за развитие, които те предлагат. Превенция на дискриминацията ще бъде постигната, чрез: недопускане на контролиращо влияние на някои от секторите и безпристрастност при взимането на решения за дейността на МИГ. Посочения хоризонтален принцип ще бъде спазван при определянето и прилагането на условията за кандидатстване по всички подмерки на СВOMP, при подбора на участници в дейностите по проектите, както и при оценката и мониторинга на изпълняваните проекти, чрез максимална информираност, публичност и прозрачност на извършваните дейности.

### **Принцип за социално приобщаване и насърчаване на заетостта**

Стратегията за ВOMP на МИГ „Сатовча“ осигурява равен достъп до ресурси и възможности за всички уязвими и маргинализирани групи. Изпълнението на мерките и постигането на целите, заложи в СВOMP са приоритизирани на база разкриването на нови работни места и развитието на програми за обучение и трудова активност за хора с увреждания, етнически малцинства и социално изключени общности. Насърчаването на заетостта също заема важно място, тъй като ще се отрази благоприятно върху конкурентоспособността на бизнеса на територията на МИГ, респективно и на социалните характеристики и качеството на живот на хората, пребиваващи в общината. Така от една страна, чрез модернизация ще бъде повишена конкурентоспособността на самото предприятие, а от друга страна чрез придобиване и повишаване на професионалната квалификация ще бъде повишена конкурентоспособността на отделната личност.

### **Насърчаване на конкурентоспособността**



Насърчаването на конкурентоспособността е ключова част от всяка стратегия за развитие, включително и в контекста на Стратегията за водено от общностите местно развитие на МИГ „Сатовча“. Конкурентоспособността на местния бизнес и икономика е основополагаща за осигуряване на дългосрочен растеж и устойчиво икономическо развитие. Чрез изпълнението на мерки, които подкрепят нови технологии, производство и създаване на работни места, СВОМР ще допринесе за повишаване на конкурентоспособността на предприятията, особено в малкия и средния бизнес сектор. Насърчаването на заетостта ще повлияе положително както на бизнеса, така и на социалните и икономическите условия в региона.

### **Принцип за устойчиво развитие**

Принципът на устойчивото развитие е интегриран в стратегията чрез насърчаване на иновации в области като зелени технологии, енергийна ефективност и опазване на биоразнообразието. Стратегията акцентира на създаването на дългосрочен икономически растеж, който не компрометира околната среда, като при това осигурява устойчиво потребление и кръгова икономика. Устойчивото развитие е дългосрочно развитие, което отговаря на нуждите на настоящето, без да ограничава и нарушава възможността на бъдещите поколения да посрещат собствените си потребности. Заложените в СВОМР мерки и цели са насочени към устойчив икономически растеж, повече и по-добри работни места и по-голяма сплотеност, но по начин, който съхранява сега около нас за бъдещите поколения. При определянето на критериите за оценка на проектите МИГ ще заложи приоритизиране на тези от тях, които предвиждат дейности, гарантиращи свеждане до минимум на неблагоприятните ефекти от човешката дейност, отглеждането и преработката на биопродукти, както и използването на природните ресурси по начин, който гарантира тяхното последващо само възстановяване.

### **Принцип на сътрудничество и прозрачно управление**

Стратегията насърчава активно участие на всички заинтересовани страни, включително местни власти и граждански организации, като гарантира, че целите и мерките заложи в СВОМР отговарят на потребностите и потенциала на територията. Доброто управление, прозрачността и отчетността в разходването на публични средства са ключови принципи, които гарантират ефективността и успеха на СВОМР. Чл. 9 от Регламент (ЕС) 2021/1060 подчертава необходимостта от добри управленски практики, които включват прозрачност в процесите на вземане на решения, отчетност пред обществото и ефективност при разходването на публични средства. Приложението на този принцип е съобразен, като са разработени ясни механизми за мониторинг и оценка на проектите, както и активно участие на местните заинтересовани страни в процесите на управление на СВОМР. Прилагането на хоризонталните принципи на ЕС, посочени в чл. 9 от Регламент (ЕС) 2021/1060, е от съществено значение за успешното реализиране на СВОМР, което ще доведе до трайно подобряване на условията за живот и благосъстоянието на населението, ще осигурят интегриран подход към устойчивото развитие на региона, като подкрепят социално-икономическото възстановяване и модернизация чрез иновации, технологии и ефективно управление на природните ресурси. Тези инициативи ще създадат дългосрочен икономически растеж, намаляване на безработицата, подобряване на качеството на живот и същевременно ще опазват околната среда и културното наследство, като основен актив на региона.



Съфинансирано от  
Европейския съюз

**СТРАТЕГИЧЕСКИ ПЛАН 2023-2027**  
за развитие на земеделието и селските райони